



21 października 2015

Raport specjalny

Departament Analiz Ekonomicznych

Dr Ernest Pytlarczyk
główny ekonomista
tel. +48 22 829 01 66
ernest.pytlarczyk@mbank.pl

Dr Marcin Mazurek
starszy analityk
tel. +48 22 829 01 83
marcin.mazurek@mbank.pl

Piotr Bartkiewicz
analityk
tel. +48 22 526 70 34
piotr.bartkiewicz@mbank.pl

Karol Klimas
analityk
tel. +48 22 829 02 56
Karol.Klimas@mbank.pl

Departament Rynków Finansowych

Marcin Turkiewicz
transakcje walutowe
tel. +48 22 829 01 84
marcin.turkiewicz@mbank.pl

Wojciech Dunaj
transakcje stóp procentowych
tel. +48 22 829 07 51
wojciech.dunaj@mbank.pl

Departament Sprzedaży Rynków Finansowych

Inga Gaszkowska-Gębska
klienci finansowi
tel. +48 22 829 12 05
inga.gaszkowska-gebska@mbank.pl

Jacek Jurczyński
klienci korporacyjni
tel. +48 22 829 15 16
jacek.jurczynski@mbank.pl

mBank S.A.
Senatorska 18
00-950 Warszawa
tel. +48 22 829 00 00
fax. +48 22 829 00 33
<http://www.mbank.pl>

Przewidujemy wynik wyborów do Sejmu Zarys metodologii

Celem naszej analizy jest określenie najbardziej prawdopodobnego wyniku wyborów do Sejmu (25 października 2015). Dlaczego wchodzimy w nieswoje buty? Bo naszym zdaniem wynik wyborów może mieć istotny wpływ na rynki finansowy (choćby w krótkim czasie stymulując oczekiwania co do obsady RPP, podatku bankowego itd.) i myślimy, że (dzięki wykonanej pracy) potrafimy kontrybuować do poprawy trafności dostępnych sondaży.

Nasze podejście do prognozy wyniku wyborów jest trójstopniowe:

1. Szukamy trendów w poparciu dla poszczególnych partii politycznych i eliminujemy anomalie sondażowe. Porównujemy obecne sondaże z sondażami i wynikami w wyborach w 2007 i 2011 roku.
2. Na podstawie najbardziej wiarygodnego (w kontekście ostatnich tendencji we wszystkich sondażach) sondażu postaramy się wyznaczyć przewidywaną liczbę miejsc w parlamencie dla każdej z partii. Wykorzystujemy do tego historyczny rozkład poparcia w okręgach i województwach.
3. Na koniec zastanawiamy się jakie są możliwości uformowania rządu.

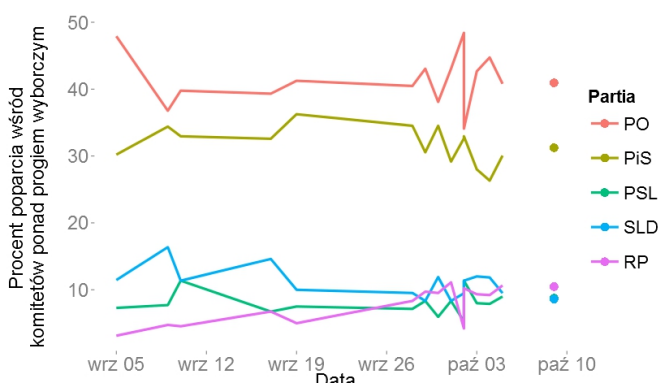
Nasza przedwyborcza analiza zostanie opublikowana w dwóch częściach. Dziś prezentujemy przyjętą metodologię (poprzedzoną przeglądem sondaży), a w piątek - uwzględniając ostatnią rundę sondaży - ostateczną prognozę wyniku wyborczego i rozkładu mandatów w nowym Sejmie.

Przewidywanie wyniku wyborów na podstawie sondaży

Pierwszym etapem analizy jest określenie jakie mogą być wyniki (głosy w skali kraju) wyborów do Sejmu 25 października. Najlepszym dostępnym predyktorem wyniku wyborów są sondaże wyborcze ("Na którą partię zamierza Pani / Pan głosować?"). Przeprowadzane są one jednak najczęściej dopiero przed wyborami, dlatego wykorzystujemy także wcześniejsze sondaże poparcia partii politycznych ("Którą partię Pani / Pan popiera?"). Dokładność wykorzystywanych sondaży zależy m.in. od metody badania (badania telefoniczne, face-to-face), doboru próbki do badania, dostosowania próbki do struktury demograficznej ludności; ich porównywalność zależy od tego, w jakim stopniu poparcie przekłada się na wolę głosowania.

Wyniki wyborów parlamentarnych bywały w przeszłości bliskie wskazaniom ostatnich przedwyborczych sondaży. Przykładowo, w 2011 roku sondaż TNS OBOP z ostatniego tygodnia przed wyborami był bardzo zbliżony do ostatecznych wyników (różnice poniżej 1 p. proc.; w większości przypadków znacznie mniejsze). Cztery lata wcześniej badanie GfK Polonia było bliskie ostatecznym wynikom, gdyby pominąć wyborców niezdecydowanych. Obydwa te sondaże odzwierciedlały ostatnie trendy w poparciu, a na tle innych badań w tym okresie plasowały się blisko środka zakresu wahań poparcia.

Korzystając z możliwie najszerzej bazy dostępnych publicznie wyników sondaży (opracowanie własne), chcemy zidentyfikować najnowsze trendy w zmianie preferencji publicznych. Dysponujemy bazą sondaży poparcia dla partii politycznych od stycznia 2007 roku. Historycznie są one pogrupowane po centrach badań: CBOS, Estymator, Homo Homini (aktualnie IBRiS), Millward Brown oraz TNS. Dla instytucji z długą historią sondaży sprawdziliśmy jaka była ich trafność prognozowania wcześniejszych wyborów przed wyborami parlamentarnymi (dokładniej, do Sejmu) w 2007 oraz w 2011 roku. Na wykresie przedstawiliśmy kształtowanie się sondaży w ostatnich tygodniach przed wyborami (linie ciągłe) oraz wynik wyborów do Sejmu w 2011 roku (kropki).



Analiza sondaży (zarówno tych przed wcześniejszymi wyborami, jak i ostatnich) pozwoliła na wyciągnięcie następujących wniosków:

1. Notowania PO są w ostatnich miesiącach w trendzie spadkowym.
2. Wyborcy, którzy nie deklarują poparcia w sondażach mają skłonność do głosowania na partię o relatywnie skrajnych poglądach. Wśród nich może być większy odsetek wyborców partii PiS, Kukiz'15 oraz KORWiN niż wśród ankietowanych, którzy ujawnili preferencje partyjne.
3. Wzrost poparcia dla Nowoczesnej obserwowany w ostatnich tygodniach może być analogiczny do sytuacji Ruchu Palikota w 2011 roku. Jeżeli nie nastąpi nagłe załamanie poparcia, to trend wzrostowy partii Ryszarda Petru powinien znaleźć odzwierciedlenie w wynikach wyborów. W przeciwieństwie Ruchu Palikota, Nowoczesna łapie w ostatnich sondażach zadyszkę.
4. Wyborcy PSL są często niedoreprezentowani w sondażach. Możliwe jest, że firmy badania opinii, chcąc to poprawić, znacznie zawyżają poparcie dla tej partii. Dlatego odrzucimy sondaże, gdzie poparcie dla Stronnictwa znacznie odbiega w górę od innych, a ostateczną prognozę zwiększymy o 1 - 2 p. proc. Ostatnie badania wskazują jednak, że PSL otrzymałby zdecydowanie mniej niż 8,4% (wynik z 2011 roku). W poprzednich wyborach ich wynik był tylko w niewielkim stopniu niedoszacowany, a sondaże przedwyborcze – dawały wyższe niż ostatnio poparcie.
5. Kukiz'15 znajduje się w tendencji spadkowej od czerwca i ewentualne odwrócenie tego trendu musi być widoczne w dużej liczbie sondaży.
6. Ostatnie sondaże zgodnie wskazują na wzrost poparcia dla Zjednoczonej Lewicy, dla której kluczowe powinny być ostatnie sondaże. Przypominamy, że jest to jedyny komitet startujący jako koalicja, dlatego próg wyborczy jest w tym wypadku wyższy (8 proc.).
7. Tendencja zwykła w ostatnich sondażach stała się również udziałem partii KORWiN - wejście do Sejmu jest w świetle najnowszych wyników bardzo prawdopodobne.

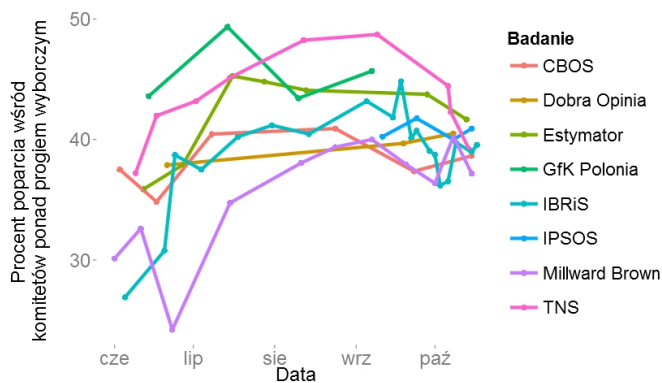
Każdy kolejny sondaż będzie analizowany pod kątem powyższych punktów. Dzięki temu będziemy aktualizowali nasze przewidywania wyników wyborów. Ostateczną prognozą nie będą jednak uśrednione sondaże. Wybierzemy jeden sondaż, który najbardziej odpowiada naszym kryteriom. Jest kilka powodów dla których zdecydowaliśmy się na taki krok. Po pierwsze, nie będziemy mechanicznie uśredniać sondaży o różnicowanej metodologii (która tylko w części jest jawna). Ponadto, sondaż który dobrze odzwierciedla kilka trendów, może zawierać także zmiany, których nie jesteśmy w stanie zaobserwować. Ostatnim

powodem jest skuteczność takiego podejścia w prognozowaniu wcześniejszych wyborów do Sejmu.

Przegląd ostatnich sondaży

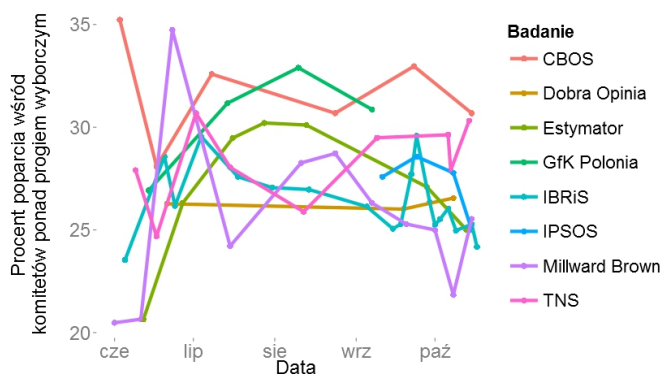
Komitety, które mają w sondażach zbyt małe poparcie, żeby w sposób istotny wpłynąć na wynik wyborów w dalszej analizie pomijamy. Spośród ogólnokrajowych komitetów jest to KW Razem. Wobec tej partii narzuca się jeden wniosek: może odbierać głosy lewicy i sama nie wchodząc do parlamentu podkopać jednocześnie wejście Zjednoczonej Lewicy.

PiS (KW Prawo i Sprawiedliwość)



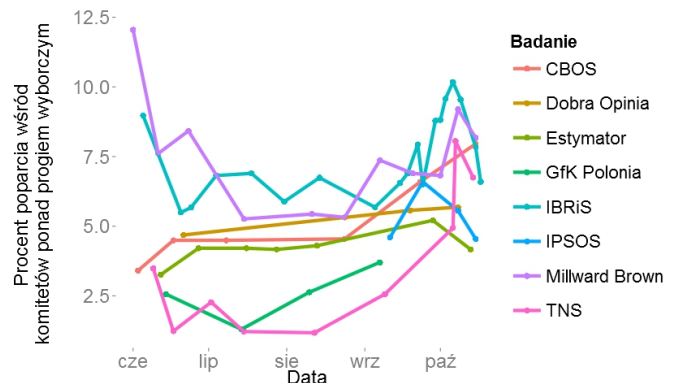
Poparcie dla Prawa i Sprawiedliwości stale rośnie od czerwca. Według wielu sondaży osiągnęło maksimum w okolicach sierpnia / września. Aktualnie stabilizuje się w okolicach 35-40% głosów. Znaczna część sondaży wykazuje delikatne odbicie po spadku we wrześniu.

PO (KW Platforma Obywatelska RP)



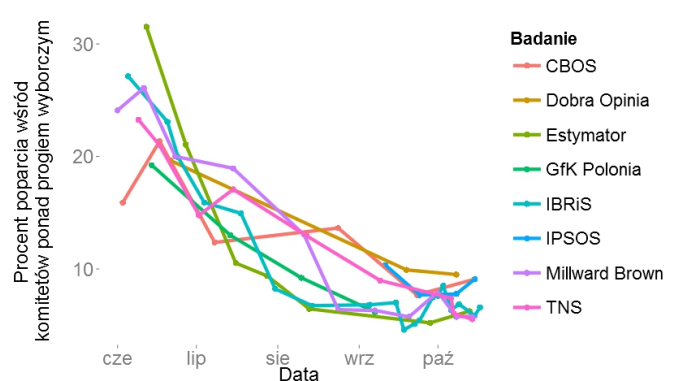
W przypadku tej partii występuje największa rozbieżność sondaży. Trudno jest mówić o dominującej w ostatnich tygodniach tendencji.

NowoczesnaPL (KW Nowoczesna Ryszarda Petru)



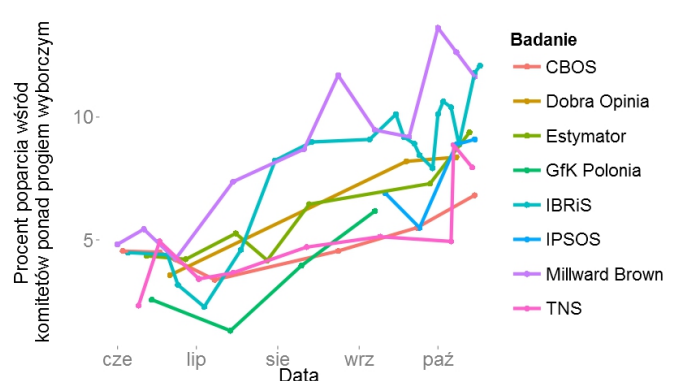
Poparcie dla Partii Ryszarda Petru dobiło do 8-10% na początku października. Jednak ostatnio pewniejszy jest wynik w okolicach 6%.

Kukiz'15 (KWW "Kukiz'15")



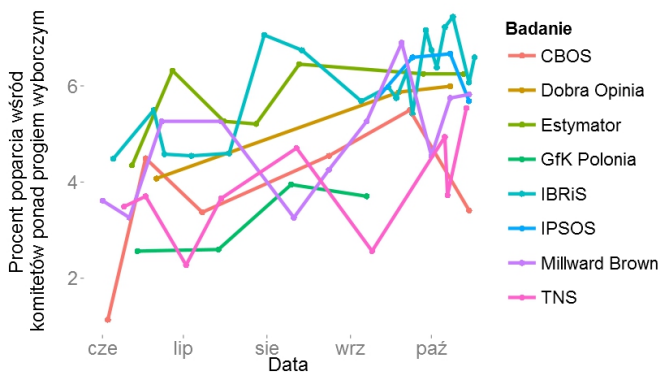
We wrześniu i październiku poparcie dla komitetu ustabilizowało się tuż nad progiem wyborczym. Niektóre sondaże wskazują na delikatny wzrost na ostatniej prostej.

Zjednoczona Lewica (KKW Zjednoczona Lewica SLD+TR+PPS+UP+Zieloni)



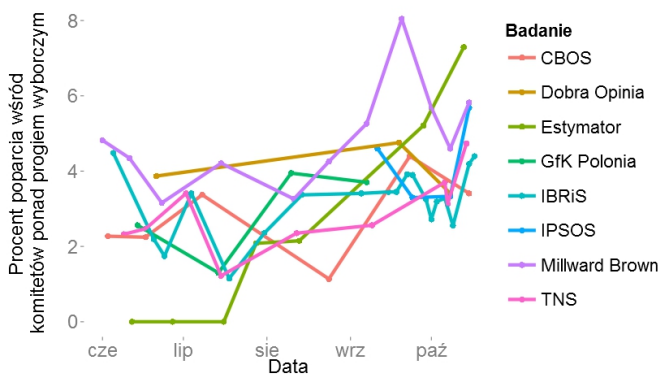
Jedyna w wyborach koalicja wykazuje w ostatnich tygodniach wyraźny trend wzrostowy. W najnowszych sondażach (Millward Brown i IBRiS) występuje niewielka korekta w dół. Zdecydowana większość sugeruje przekroczenie progu 8%.

PSL (Komitet Wyborczy PSL)



Niewielki wzrost poparcia w większości ostatnich sondaży powoduje, że partia znajduje się nieznacznie powyżej progu wyborczego.

KORWiN (KW KORWiN)



KW KORWiN w ostatnich sondażach przekracza lub jest bliski progu wyborczego. Nie ma oczywiście pewności, że dostanie się do Sejmu, chociaż jako partia o programie „skrajnym politycznie” może mieć zaniżone poparcie w sondażach.

Przeliczanie wyniku sondażowego na liczbę miejsc w Sejmie

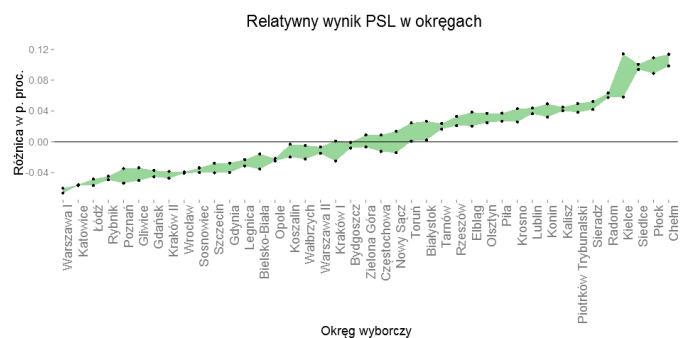
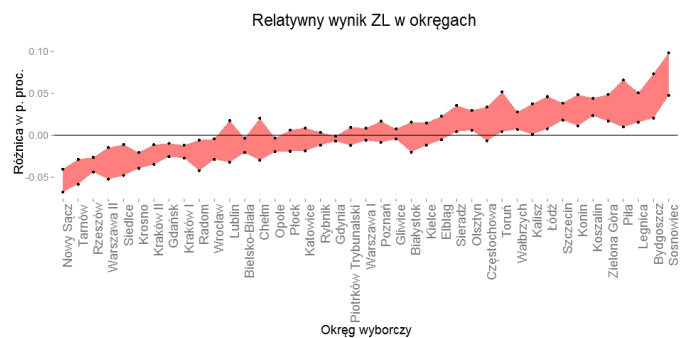
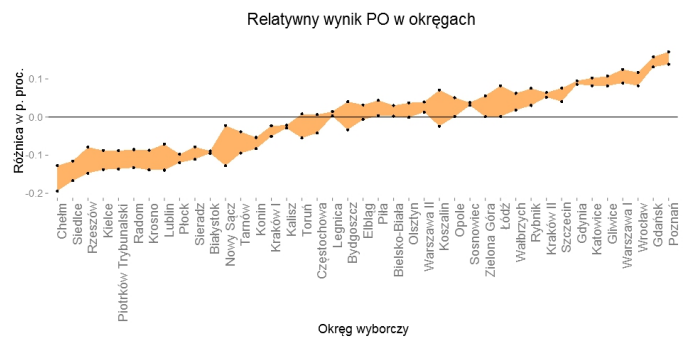
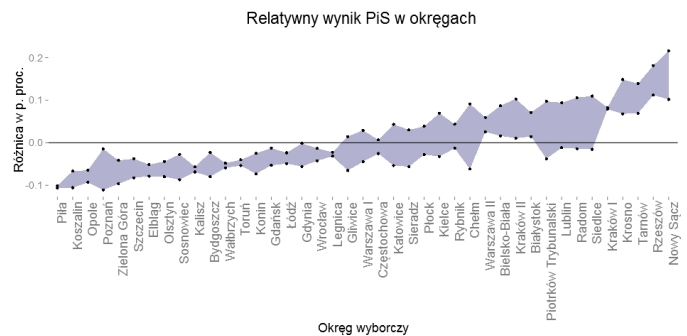
Drugi etap polega na przeliczaniu poparcia uzyskanego w wyborach w skali kraju na liczbę mandatów w Sejmie. W Polsce obowiązuje proporcjonalny system głosowania z wykorzystaniem metody d'Hondta. Mandaty przydzielane są na podstawie poparcia w 41 okręgach wyborczych i bez znajomości tego poparcia w każdym z nich nie sposób precyzyjnie przełożyć poparcia krajowego na liczbę mandatów. Uważamy, że istniejące algorytmy prognozujące liczbę mandatów jedynie na podstawie poparcia w skali kraju są niewystarczająco dokładne, dlatego zdecydowaliśmy się na stworzenie własnej metody. Uwzględnia ona historyczne poparcie dla różnych opcji politycznych, zarówno na poziomie okręgów jak i województw (gdy dane w okręgach nie są dostępne).

Trzon bazy danych tworzą historyczne wyniki w okręgach w wyborach parlamentarnych w 2005, 2007 oraz 2011 roku. Wcześniej scena polityczna wyglądała zupełnie inaczej, a większość głównych graczy jeszcze nie istniała lub nie była znaczącymi siłami w parlamencie. Korzystamy także z historycznego poparcia (w podziale na województwa) w wyborach do sejmików wojewódzkich w 2014 roku oraz pierwszej turze wyborów prezydenckich w 2015 roku. Uzupełnieniem jest sondaż zrealizowany przez firmę Dobra Opinia we współpracy z Polska Press Group (PPG) z czerwca 2015, w którym badane było poparcie w województwach, a wielkość próby (ponad 8 tys. respondentów) zapewnia dostatecznie dużą precyzję szacunków poparcia na poziomie województw.

Wykorzystujemy nie bezwzględne poparcie w poszczególnych okręgach, a jego odniesienie do wyniku w całej Polsce. Dla każdego okręgu sprawdzamy różnicę pomiędzy wynikiem krajowym oraz stosunek poparcia w okręgu do ramach wyniku w skali kraju. Przykładowo: w wyborach w 2011 roku PiS uzyskał w okręgu numer 4 (Bydgoszcz, województwo kujawsko-pomorskie) 21,93% głosów, gdy w całej Polsce wynik tej partii wyniósł 29,89%. Oznacza to, że Prawo i Sprawiedliwość uzyskało w tym okręgu o 7,96 punktów procentowych mniej niż w skali kraju lub że wynik w Bydgoszczy był o 14% gorszy niż w skali kraju.

Przegląd historycznego poparcia w okręgach

Dla partii, które liczyły się we wszystkich analizowanych wyborach / sondażach sprawdziliśmy czy poparcie względne dla partii było historycznie niezmiennie. Dla każdego województwa / okręgu zaznaczyliśmy maksymalną i minimalną różnicę w poparcia względem poparcia w skali kraju. Kolorem oznaczono obszar między maksimum i minimum. Okręgi / województwa należące do danej partii to takie, gdzie większość kolorowego obszaru znajduje się znacznie powyżej zera.



Z powyższych rysunków wynika, że w większości przypadków poparcie względne utrzymywało się w poszczególnych okręgach na podobnym poziomie niezależnie od wyborów (szczególnie dla PSL - patrz niewielki rozstrzał wyników). Dla innych następowały spore przetasowania pomiędzy wyborami w 2005, a 2007 (szczególnie PiS, także PO). Tym niemniej, większość okręgów jest w dużej mierze "przypisana" do partii.

W kolejnym kroku, dla każdej partii z osobna, na podstawie poparcia w skali kraju oraz historycznego poparcia wyznaczamy scenariusze poparcia w okręgach. W przypadku, gdy dysponujemy tylko poparciem w województwach zakładamy, że w każdym okręgu poparcie względne jest równe wojewódzkiemu.

Należy z całą mocą podkreślić, że nie istnieje jeden obiektywny rozkład względnego poparcia dla komitetów startujących w niedzielnych wyborach. Faktyczny rozkład głosów w okręgach jest bowiem również efektem czynników, których nie jesteśmy w stanie skwantyfikować. Należy do nich zaliczyć walory osobiste poszczególnych kandydatów czy też postulaty dysproporcjonalnie korzystne dla wybranych okręgów. Wreszcie, dla nowych bytów na polskiej scenie politycznej możliwe jest jedynie przybliżanie za pomocą przeszłych wyników innych partii, podobnych pod względem programu lub profilu demograficznego i socjoekonomicznego wyborców. Taka operacja jest siłą rzeczy obciążona dodatkowymi błędami. Poniższa lista przedstawia, które historyczne rozkłady poparcia wykorzystaliśmy:

- **PiS:** Poparcie dla tej partii w wyborach z 2011, 2007 oraz 2005 (do Sejmu), 2014 (do sejmików wojewódzkich), 2015 (wynik Andrzeja Dudy w pierwszej turze) oraz sondaż PPG.
- **PO:** Poparcie dla tej partii w wyborach parlamentarnych z 2011, 2007, 2005, samorządowych z 2014, prezydenckich w 2015 (wynik Bronisława Komorowskiego w pierwszej turze) oraz sondaż PPG.
- **Nowoczesna** jest nową partią, dlatego nie mamy wcześniejszych danych o poparciach w okręgach. Mogliśmy jedynie skorzystać z sondażu PPG dla poszczególnych województw. Uznaliśmy, że profil wyborców partii Nowoczesna jest zbliżony do wyborców PO, szczególnie zaraz po powstaniu tej drugiej partii, dlatego wykorzystaliśmy poparcie Platformy Obywatelskiej w wyborach parlamentarnych w 2005 i 2011 roku. Dodatkowo wykorzystujemy także stałe poparcie po okręgach - czyli takie samo jak wynik w skali kraju.
- **Zjednoczona Lewica:** Rozkład poparcia dla koalicji w jej obecnym kształcie jest dostępny tylko w przypadku sondażu PPG. Biorąc jednak uwagę partie wchodzące w skład koalicji wykorzystaliśmy historyczny rozkład z wyborów parlamentarnych w 2011 (Poparcie Zjednoczonej Lewicy oraz Ruchu Palikota), 2007 (Lewica i Demokraci), 2005 (SLD) oraz samorządowych z 2014 r. (Zjednoczona Lewica).
- **Kukiz'15:** Podobnie, jak w przypadku Nowoczesnej, jest to młoda formacja, dlatego nie mamy długiej historii poparcia. Za przykładowe rozkłady posłużyły nam sondaż PPG, wybory prezydenckie 2015 (poparcie Pawła Kukiza), oraz stały podział w okręgach.
- **PSL:** Poparcie dla tej partii w wyborach parlamentarnych z 2011, 2007, 2005, samorządowych w 2014,

prezydenckich 2015 (wynik Adama Jarubasa) oraz sondaż PPG.

- **KORWiN:** W obecnej formie partia występuje tylko w sondażu PPG oraz wyborach 2015 (poparcie dla Janusza Korwin-Mikke). Jednak profil wyborców może być podobny do głosujących w 2005 roku na partię Platforma Janusza Korwin-Mikke. Ostatnim wykorzystanym rozkładem jest stałe poparcie w okręgach.
- **Mniejszość Niemiecka:** Uwzględniliśmy także poparcie dla komitetu w województwie opolskim w wyborach 2011, 2014 oraz sondażu PPG.

Dalsza procedura polega na uśrednianiu w sposób losowy wybranych scenariuszy dla każdej partii z osobna. W ten sposób otrzymujemy aktualne poparcie dla wszystkich partii we wszystkich okręgach. Ostatnim krokiem jest wyznaczenie metodą d'Hondta liczby mandatów w każdym okręgu. Odnotujemy, że nawet jeżeli łączne poparcie w okręgu po przeprowadzonych losowaniach przekraczałoby 100%, to metoda nie wymaga wprowadzania poprawek (bo jest skalowalna).

Procedurę losowania powtarzamy tysiąc razy, otrzymując w ten sposób 1000 teoretycznych podziałów mandatów w Sejmie. Pozwala to na wyznaczenie przewidywanego zakresu liczby mandatów w Sejmie dla każdej z partii, a także całego zestawu prawdopodobieństw: przekroczenia progu przez poszczególne komitety czy też realizacji powyborczych koalicji w różnych wariantach.

Kto naszym zdaniem wygra, jakie będą warianty koalicji oraz jakie będą tego skutki – przedstawimy w piątek!