

Niniejszy dokument zawiera kluczowe informacje dla inwestorów dotyczące tego funduszu. Nie są to materiały marketingowe. Dostarczenie tych informacji jest wymogiem prawnym mającym na celu ułatwienie zrozumienia charakteru i ryzyka związanego z inwestowaniem w ten fundusz. Przeczytanie niniejszego dokumentu jest zalecane inwestorowi, aby mógł on podjąć świadomą decyzję inwestycyjną.

## Subfundusz SKARBIEC - SPÓŁEK WZROSTOWYCH

SKARBIEC Fundusz Inwestycyjny Otwarty

RFi 310

Fundusz zarządzany jest przez Skarbiec TFI S.A. z Grupy Skarbiec

### Cele i polityka inwestycyjna

Celem Subfunduszu jest długoterminowy wzrost Wartości Aktywów Subfunduszu w wyniku wzrostu wartości lokat.

Co najmniej 66% Aktywów Subfunduszu będzie lokowane w udziałowe papiery wartościowe, w tym głównie akcje spółek wzrostowych, za które uważa się spółki działające w sektorach/branżach o wyróżniających się perspektywach wzrostu, spółki mające potencjał wzrostu przychodów oraz zysków w porównaniu do średniej z własnej branży oraz do szerokiego rynku oraz spółki generujące zwroty na zainwestowanym kapitale oraz przepływy pieniężne pozwalające na finansowanie ekspansji/rozwoju spółki.

Jednostki uczestnictwa Subfunduszu podlegają odkupieniu na żądanie inwestora, zbywanie i odkupywanie jednostek uczestnictwa Subfunduszu dokonywane jest w każdym dniu wyceny.

Subfundusz dokonując inwestycji, nabywa i zbywa aktywa w ramach ograniczeń wynikających z celu i polityki inwestycyjnej.

Wzorcem służącym do oceny efektywności jest wyrażona procentowo zmiana wartości portfela wzorcowego o składzie: 90%

### Profil ryzyka i zysku



Niższe ryzyko/potencjalnie niższe zyski

Wyższe ryzyko/potencjalnie wyższe zyski

Dane historyczne, takie jak dane stosowane przy obliczaniu wskaźnika syntetycznego, nie dają pewności co do przyszłego profilu ryzyka Subfunduszu.

Nie ma gwarancji, że wskazana kategoria ryzyka i zysku pozostanie niezmienna, przypisanie Subfunduszu do określonej kategorii może z czasem ulec zmianie. Najniższa kategoria (wartość wskaźnika syntetycznego równa 1) nie oznacza inwestycji wolnych od ryzyka.

Fundusze z 6 kategorii charakteryzowały się w przeszłości wysoką wartością parametru zmienności. Parametr zmienności Subfunduszu opisuje, jak bardzo zmieniała się w przeszłości wartość jednostki uczestnictwa Subfunduszu. Na podstawie obserwacji uznano, że Subfundusz należy do 6 kategorii. Inwestycja narażona jest więc na ryzyko wysokich wahań wartości jednostki uczestnictwa Subfunduszu.

Ryzyka mające istotne znaczenie dla Subfunduszu, które nie są odpowiednio uwzględnione przez wskaźnik:

**Ryzyko kredytowe** Ryzyko związane z trwałą lub czasową utratą przez emitentów papierów wartościowych zdolności do wywiązywania się z zaciągniętych zobowiązań. W skład tej kategorii ryzyka wchodzi również ryzyko związane z obniżeniem ratingu kredytowego emitenta przez agencję ratingową i wynikający z niego spadek cen dłużnych papierów wartościowych emitenta. Pogorszenie się kondycji finansowej emitentów papierów wartościowych lub obniżenie ratingu dla tych papierów lub

WIG + 10% WIBID 3M, pomniejszona o procentowo wyrażony koszt wynagrodzenia stałego za zarządzanie Subfunduszem. Wzorzec stanowi punkt odniesienia, względem którego dokonuje się pomiaru wyników Subfunduszu.

Dopuszcza się także inwestycje realizowane na rynkach zagranicznych i denominowane walutach obcych.

Wszystkie przychody i zyski powiększają wartość aktywów Subfunduszu i są reinwestowane.

Subfundusz może zawierać umowy mające za przedmiot instrumenty pochodne. Umowy zawierane w celu ograniczenia ryzyka inwestycyjnego będą miały za zadanie jego ograniczenie, natomiast w związku z umowami zawieranymi w celu zapewnienia sprawnego zarządzania portfelem ryzyko inwestycyjne może ulec zwiększeniu.

Zalecenie: Subfundusz może nie być odpowiedni dla inwestorów, którzy planują wycofać swoje środki w ciągu 2 - 3 lat.

emitentów może w efekcie prowadzić do spadków wartości Jednostek Uczestnictwa.

**Ryzyko płynności** Ograniczona płynność instrumentów finansowych związana z niskimi obrotami na giełdzie lub rynku, na którym dokonywany jest obrót uniemożliwiają dokonanie zakupu lub sprzedaży dużego pakietu papierów wartościowych czy instrumentów w krótkim czasie bez znacznego wpływu na cenę, w efekcie ograniczona płynność może negatywnie wpływać na możliwe do uzyskania ceny, co z kolei może prowadzić do wahań i spadków wartości jednostki uczestnictwa.

**Ryzyko kontrahenta** Istnieje ryzyko związane z możliwością niewywiązania się kontrpartnerów Subfunduszu ze zobowiązań wynikających z zawieranych przez Subfundusz umów, co może prowadzić do spadku aktywów Subfunduszu.

**Ryzyko związane z możliwością nabywania przez Subfundusz instrumentów pochodnych** W związku z tym, że Subfundusz może nabywać instrumenty pochodne, pojawiają się dodatkowe ryzyka, w tym niewłaściwego zabezpieczenia, oznaczające, że zyski na instrumencie pochodnym nie zrekompensują strat na aktywie zabezpieczanym.

**Ryzyko operacyjne** Istnieje ryzyko wystąpienia strat związanych z błędą lub opóźnioną realizacją transakcji w wyniku nieadekwatnych lub zawodnych procesów wewnętrznych, błędów ludzkich, błędów systemów, a także w wyniku zdarzeń zewnętrznych.

**Inne istotne ryzyka** Subfundusz stosuje strategię alokacji Aktywów, która zakłada, że udział części akcyjnej wynosi minimum 66% Aktywów. Oznacza to, że nawet w okresach dekonjunkury na rynku akcji w skład portfela inwestycyjnego Subfunduszu będą wchodzić akcje oraz inne instrumenty o wysokim ryzyku inwestycyjnym. Może to prowadzić, wobec utrzymującej się dekonjunkury na giełdzie, do wahań i spadków wartości Jednostki Uczestnictwa Subfunduszu.

Szczegółowe informacje dotyczące ryzyk znajdują się w prospekcie informacyjnym Funduszu w części dotyczącej Subfunduszu w punkcie opisującym ryzyka inwestycyjne związane z przyjętą polityką inwestycyjną Subfunduszu.

## Opłaty

| Opłaty jednorazowe pobierane przed lub po dokonaniu inwestycji  |  |
|---|--|
| Opłata za nabycie   | 5,50%  |
| Jest to maksymalna kwota, jaka może zostać pobrana z Państwa środków przed zainwestowaniem                  |  |
| Opłata za umorzenie   | brak   |
| Jest to maksymalna kwota, jaka może zostać pobrana z Państwa środków przed wypłaceniem środków z inwestycji |  |
| Opłaty pobierane z Subfunduszu w ciągu roku   |  |
| Opłaty bieżące  | 4,08%  |
| Opłaty pobierane z Subfunduszu w określonych warunkach szczególnych   |  |
| Opłaty za wyniki  | Opłata pobrana w 2014 r.: 1,90%<br>25% od wyniku Subfunduszu ponad benchmark (90% WIG + 10% WIBID3M, pomniejszona o koszt wynagrodzenia stałego za zarządzanie Subfunduszem). Okresami rozliczeniowymi są kalendarzowe okresy kwartalne. |

Opłaty ponoszone przez inwestora służą pokryciu kosztów działania Subfunduszu, w tym kosztów dystrybucji i marketingu. Opłaty te zmniejszają potencjalny wzrost inwestycji w Subfunduszu.

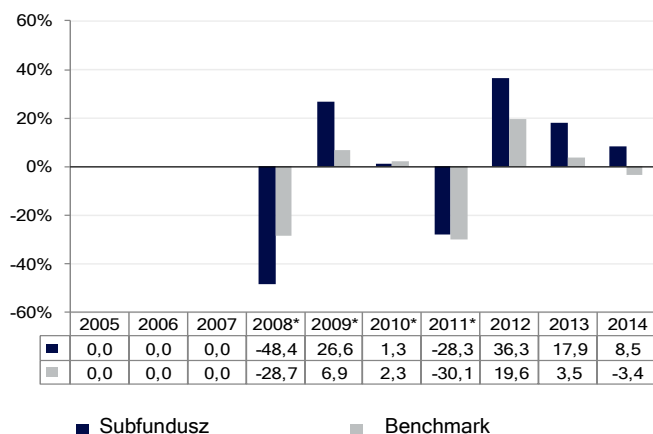
Inwestor może uzyskać informacje o bieżącej wysokości opłat za nabycie i opłat za umorzenie od doradcy finansowego, dystrybutora lub w Skarbiec TFI S.A. Rzeczywiście pobrane opłaty za nabycie mogą być niższe.

Podana wysokość rocznych opłat bieżących opiera się na wydatkach roku finansowego zakończonego w grudniu 2014 r. Wysokość opłat bieżących może co roku ulegać zmianie.

W przypadku konwersji/zamiany pobierana jest różnica pomiędzy opłatami w Funduszu/Subfunduszu docelowym a Subfunduszem źródłowym.

Szczegółowe informacje dotyczące opłat znajdują się w prospekcie informacyjnym Funduszu w części dotyczącej Subfunduszu w punkcie opisującym wysokość opłat i prowizji związanych z uczestnictwem w Subfunduszu.

## Wyniki osiągnięte w przeszłości



Wyniki osiągnięte przez Subfundusz w przeszłości nie stanowią gwarancji osiągnięcia identycznych lub podobnych wyników w przyszłości.

Wykres wskazuje wynik Subfunduszu z uwzględnieniem opłat bieżących. Podczas obliczeń pominięte zostały opłaty za nabycie.

Subfundusz SKARBIEC- SPÓŁEK WZROSTOWYCH działał wcześniej pod nazwą SKARBIEC-SEKTORA NIERUCHOMOŚCI, charakteryzującego się inną polityką inwestycyjną, który powstał z przekształcenia SKARBIEC - SEKTORA NIERUCHOMOŚCI Funduszu Inwestycyjnego Otwartego działającego od 2007 r.

Wyniki osiągnięte w przeszłości prezentowane są w złotych polskich (PLN).

Poziom referencyjny stanowi wyrażona procentowo zmiana wartości portfela wzorcowego o składzie: 90% WIG + 10% WIBID3M, pomniejszona o procentowo wyrażony koszt wynagrodzenia stałego za zarządzanie Subfunduszem.

Do dnia 10 maja 2011 r. poziom referencyjny stanowił portfel złożony w 50% ze stopy 3-miesięcznego WIBID oraz w 50% z indeksu WIG-Budownictwo, pomniejszony o procentowo wyrażony koszt wynagrodzenia stałego za zarządzanie Subfunduszem.

\* Subfundusz w danym roku posiadał odmienną charakterystykę

## Informacje praktyczne

Depozytariuszem jest mBank S.A.

Dalsze informacje o Funduszu i Subfunduszu, w tym prospekt informacyjny, roczne i półroczne sprawozdania finansowe sporządzone w języku polskim udostępniane są bezpłatnie w Skarbiec TFI S.A. (ul. Nowogrodzka 47A, Warszawa) oraz na stronie internetowej [www.skarbiec.pl](http://www.skarbiec.pl).

Inne praktyczne informacje o Subfunduszu, w tym informacje o wartości jednostki uczestnictwa można uzyskać na stronie internetowej [www.skarbiec.pl](http://www.skarbiec.pl), po wysłaniu wiadomości pocztą elektroniczną na adres [TFI@skarbiec.com.pl](mailto:TFI@skarbiec.com.pl) lub pocztą tradycyjną na adres Skarbiec TFI S.A., pod numerem telefonu (+48 22) 588 18 43.

Subfundusz podlega polskim przepisom podatkowym, co może mieć wpływ na indywidualną sytuację podatkową inwestora.

Skarbiec TFI S.A. może zostać pociągnięta do odpowiedzialności za każde oświadczenie zawarte w niniejszym dokumencie, które

wprowadza w błąd, jest niezgodne ze stanem faktycznym lub niespójne z odpowiednimi częściami prospektu informacyjnego Funduszu.

Niniejsze kluczowe informacje dla inwestorów opisują Subfundusz SKARBIEC - SPÓŁEK WZROSTOWYCH. Subfundusz jest wydzielony w ramach SKARBIEC Funduszu Inwestycyjnego Otwartego. Prospekt informacyjny oraz sprawozdania okresowe są sporządzane dla Skarbiec FIO.

Aktywa i pasywa każdego z subfunduszy Funduszu są rozdzielone, co oznacza, że aktywa Subfunduszu nie pokrywają roszczeń osób trzecich wobec innych subfunduszy Funduszu.

Inwestor ma prawo zamiany jednostek uczestnictwa Subfunduszu na jednostki uczestnictwa innego subfunduszu wydzielonego w ramach Funduszu, z zastrzeżeniem spełnienia wymogów dotyczących minimalnych kwot nabycia. Informacje w tym zakresie można znaleźć w prospekcie informacyjnym Funduszu.

Fundusz działa na podstawie zezwolenia Komisji Nadzoru Finansowego, prowadzi działalność w Polsce i podlega regulacji przez Komisję Nadzoru Finansowego.

Spółka Skarbiec TFI S.A. otrzymała zezwolenie na prowadzenie działalności w Polsce i podlega nadzorowi Komisji Nadzoru Finansowego.

Niniejsze kluczowe informacje dla inwestorów są aktualne na dzień 2 czerwca 2015 r.