



ERNEST PYTLARCYK TEL. 829 0166
MARCIN MAZUREK TEL. 829 0183
RADOSŁAW CHOLEWIŃSKI TEL. 829 1207
WOJCIECH TRZEPIZUR TEL. 829 0188
E-MAIL: research@brebank.com.pl

Daily Letter

wtorek, 18 listopada 2008

STRON: 4

Dzisiejsze publikacje danych/wydarzenia

KRAJ	GODZINA	WSKAŹNIK	ZA OKRES	BRE	KONSENSUS	POPZEDNIO
POL	14:00	Płace r/r	Październik	8,9%	9,6%	10,9%
POL	14:00	Zatrudnienie r/r	Październik	3,8%	3,7%	4,1%
PPI	14:30	PPI m/m	Październik	-	-1,8%	-0,4%

Makroekonomia

Dziś dane o wynagrodzeniach i zatrudnieniu

Dziś o godzinie 14:00 GUS poda dane o wynagrodzeniach i zatrudnieniu w sektorze przedsiębiorstw. Spodziewamy się, że dynamika płac osiągnie 8,9% r/r (konsensus rynkowy 9,6%, poprzedni odczyt 10,9%). Zwracamy jednak uwagę, że istnieje asymetryczne ryzyko większego odczytu, ponieważ aktywność gospodarcza w październiku (patrz PMI) okazała się wyższa od naszych wcześniejszych szacunków. Dynamika zatrudnienia zanotuje spadek z 4,1% we wrześniu do 3,8%; prognozę motywujemy wyraźnie gorszymi wskaźnikami koniunktury, które obniżyły się w większości sekcji.

USA: Duża zmienność produkcji przemysłowej w ostatnich miesiącach i coraz gorsze perspektywy

W październiku produkcja przemysłowa w USA wzrosła o 1,3% m/m (konsensus prognoz wynosił 0,2% m/m) wobec spadku o 3,7% zanotowanym we wrześniu (skorygowane dane). **Należy podkreślić, że wrześniowy spadek to w znacznej mierze efekt strajku w zakładach Boeinga oraz wstrzymania prac wydobywczych w Zatoce Meksykańskiej w związku z huraganami.** Po wyłączeniu górnictwa przyrost produkcji w październiku wyniósł zaledwie 0,8% m/m, przy czym aż 18% spadek produkcji zanotowano w przemyśle motoryzacyjnym, obok sektora finansowego najbardziej dotkniętą przez obecny kryzys sekcją amerykańskiej gospodarki.

Przechodząc do dalszych składowych, spadek produkcji dóbr inwestycyjnych o 2,2% m/m w październiku (we wrześniu zanotowano spadek aż o 7,1% m/m) przekłada się na obniżenie trzymiesięcznej średniej przyrostów (czyli bardziej stabilnego wskaźnika) do poniżej 2%. Również ostry spadek składowej indeksu Empire State ujmującej planowane wydatki na dobra kapitałowe w najbliższych sześciu miesiącach oraz w subindeksie zatrudnienia (spadek z -3,7 do -28,9 pkt) sugeruje, że obniżenie aktywności w amerykańskim przemyśle będzie kontynuowane również w najbliższych miesiącach/kwartalach przekładając się na głębsze niż wstępnie zakładano tąpnięcie PKB.

Posiedzenie RPP, 26. listopada

Decyzja RPP	Prawdopodobieństwo decyzji (wyliczone według krzywej OIS*)
Podwyżka o 25 bps	0%
Stopy bez zmian	30%
Obniżka o 25 bps	70%

* OIS – Overnight Index Swap

Ceny terminowe ropy Brent (baryłka, USc)

Kontrakt	Ask	Zmiana
JAN9	5267	36
FEB9	5455	33
MAR9	5626	35

Data: 2008-11-18

Godzina: 8:26:40

Rynek walutowy

Fixing NBP	
EUR/PLN	USD/PLN
3,7277	2,9426

EUR/USD 1,2605 EUR/JPY 121,85 EUR/PLN 3,7850 USD/PLN 3,0030

Wczorajsze sesja na walutach zagranicznych raczej spokojne. W czasie sesji amerykańskiej niewielkie osłabienie dolara względem euro po danych o produkcji przemysłowej (wyższy odczyt bieżący, ale bardzo duża rewizja danych za poprzedni miesiąc); w końcu sesji odreagowanie i zamknięcie blisko otwarcia. Dziś dolar mocniejszy. Najważniejszą daną dzisiejszego dnia mogą być ceny producentów w USA – zwykle ta publikacja przyciąga uwagę, gdy jest ogłaszana przed inflacją CPI.

Złoty słabszy. Zasadniczymi powodami osłabiania się złotego były wzrost awersji do ryzyka (uwidocznione w kursie EUR/JPY, czy też związane ze spadkiem głównych indeksów giełdowych). Kolejnym czynnikiem osłabiającym złotego było obniżenie przez S&P ratingu dla Węgier. Ciągle bardzo mała płynność na złotym, stąd złoty szczególnie wrażliwy na wszelkiego rodzaju negatywne czynniki i awersję do ryzyka.

Krótkoterminowe prognozy, EUR/USD

Po odbiciu od poziomu wsparcia 1,2580 prawdopodobny test oporu 1,2650/75; w średnim terminie euro pozostaje w trendzie spadkowym, dopiero przełamanie 1,2850 oznaczałoby zmianę trendu.

wsparcie	Opór
1,2580	1,2850
1,2530	1,2760
1,2455	1,2675

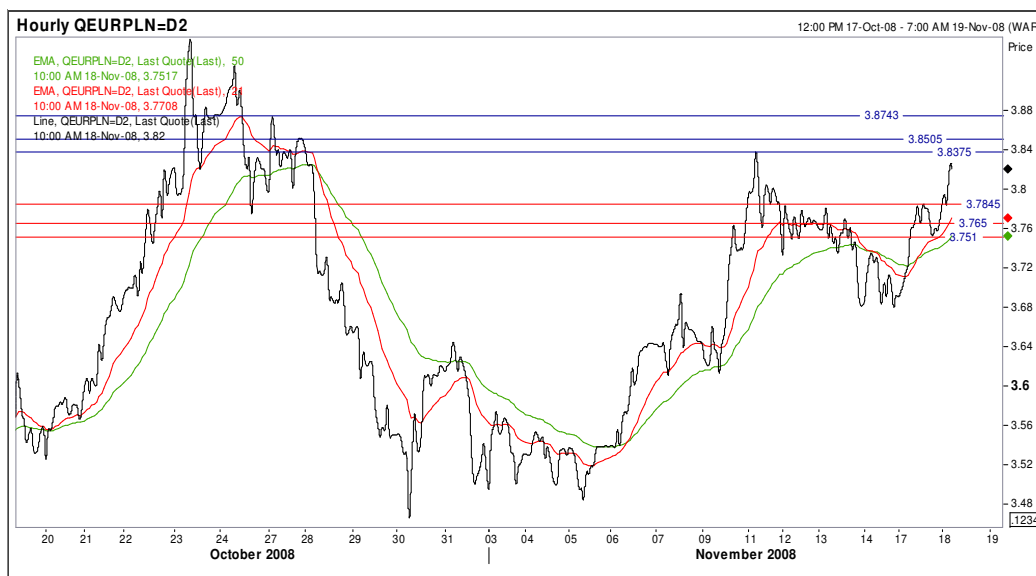


Źródło: Reuter

Krótkoterminowe prognozy, Złoty

Przełamanie oporu 3,80 otwiera drogę na 3,84/3,85 (silny poziom oporu). Bezpośrednim poziomem wsparcia jest obecnie 3,8050/00.

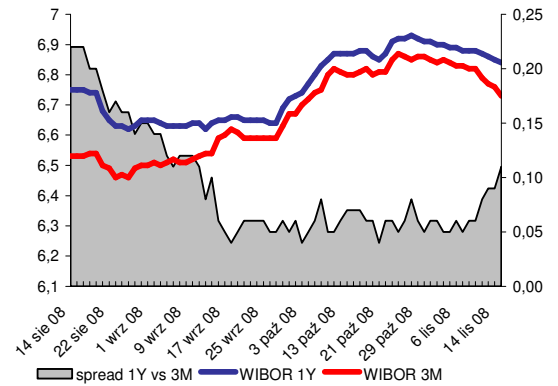
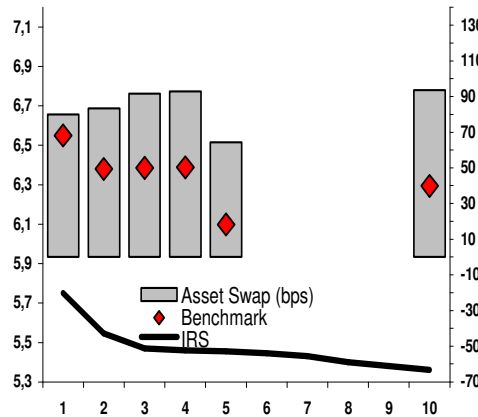
Wsparcie	opór
3,7845	3,8740
3,7650	3,8505
3,7510	3,8375



Źródło: Reuters

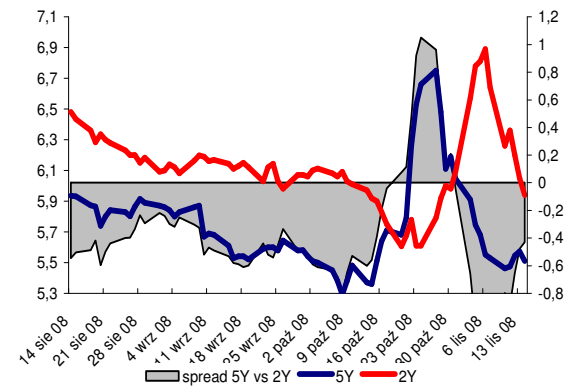
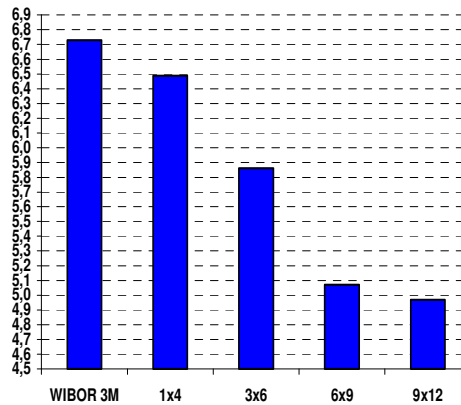
Rynek stopy procentowej, Złoty

IRS	BID	ASK
1Y	5,71	5,79
2Y	5,52	5,57
3Y	5,42	5,52
4Y	5,41	5,51
5Y	5,41	5,51
6Y	5,40	5,50
7Y	5,38	5,48
8Y	5,38	5,42
9Y	5,36	5,40
10Y	5,34	5,38



depo	BID	ASK
ON	4,95	5,45
1M	6,25	6,45
3M	6,49	6,69

FRA	BID	ASK
1x2	6,45	6,50
1x4	6,44	6,49
3x6	5,82	5,86
6x9	5,03	5,07
9x12	4,93	4,97



UWAGA!

NINIEJSZE OPRACOWANIE STANOWI WYRAZ NAJLEPSZEJ WIEDZY AUTORÓW POPARTEJ INFORMACJAMI Z KOMPETENTNYCH RYNKOWYCH ŹRÓDEŁ, JEDNAKŻE NIE MOŻEMY GWARANTOWAĆ ICH PEŁNEJ WIARYGODNOŚCI I KOMPLETNOŚCI. WSZELKIE OCENY ZAWARTE W NINIEJSZYM DOKUMENCIE WYRAŻAJĄ NASZE OPINIE W DNIU WYDANIA RAPORTU I MOGĄ BYĆ ZMIENIONE PRZEZ AUTORÓW BEZ UPRZĘDNIEGO POWIADOMIENIA. INFORMACJE, NA KTÓRE POWOŁUJĄ SIĘ W NINIEJSZYM OPRACOWANIU AUTORZY NIEKONIECZNIE POZOSTAJĄ W ZGODZIE Z OPINIAMI BRE BANKU. KWOTOWANIA WSKAZANE W OPRACOWANIU SĄ ŚREDNIMI POZIOMAMI ZAMKNIĘCIA RYNKU MIĘDZYBANKOWEGO Z DNIA POPRZEDNIEGO I MAJĄ CHARAKTER WYŁĄCZNIE INFORMACYJNY. NIE SĄ ZATEM PORADĄ, REKOMENDACJĄ, OFERTĄ DOTYCZĄCĄ KUPNA LUB SPRZEDAŻY INSTRUMENTÓW FINANSOWYCH I NIE NALEŻY ICH TAK TRAKTOWAĆ. PROGNOZY WSKAZANE W NINIEJSZYM DOKUMENCIE NIE GWARANTUJĄ OSIĄGNIĘCIA ZYSKÓW PRZEZ INWESTORA DZIAŁAJĄCEGO NA ICH PODSTAWIE. AUTORZY OŚWIADCZAJĄ, ŻE INWESTOR NIE POWINIEN DZIAŁAĆ WYŁĄCZNIE NA PODSTAWIE NINIEJSZEGO OPRACOWANIA, BEZ ZASIĘGNIĘCIA NIEZALEŻNEJ PROFESJONALNEJ PORADY INWESTYCYJNEJ. JAKAKOLWIEK ODPOWIEDZIALNOŚĆ BRE BANKU ZA, JEGO ZARZĄDU, PRACOWNIKÓW, WSPÓŁPRACOWNIKÓW, KOOPERANTÓW, AGENTÓW Z TYTUŁU PODJĘCIA PRZEZ JAKĄKOLWIEK OSOBĘ DZIAŁAŃ LUB ZANIECHAŃ W ZWIĄZKU Z NINIEJSZYM OPRACOWANIEM JEST WYŁĄCZONA. DYSTRYBUCJA LUB PRZEDRUK CZĘŚCI LUB CAŁOŚCI OPRACOWANIA MOŻLIWA JEST ZA UPRZĘDNIĄ PISEMNO ZGODĄ AUTORÓW.