



ERNEST PYTLARCYK TEL. 829 0166
MARCIN MAZUREK TEL. 829 0183
WOJCIECH TRZEPIZUR TEL. 829 0188
E-MAIL: research@brebank.com.pl

Daily Letter

STRON: 4

czwartek, 12 marca 2009

Dzisiejsze publikacje danych/wydarzenia

KRAJ	GODZINA	WSKAŹNIK	ZA OKRES	BRE	KONSENSUS	POPZEDNIO
GER	11:00	Produkcja przemysłowa m/m	Styczeń	-	-3,0%	-4,6%
USA	13:30	Sprzedaż detaliczna m/m	Luty	-	-0,5%	1,0%
USA	13:30	Nowo-zarejestrowani bezrobotni	Tydz. do 6.03	-	640 tys.	639 tys.

Makroekonomia

Stopa bezrobocia we wzrostowym trendzie

MPiPS podało wczoraj szacunki stopy rejestrowanego bezrobocia w lutym. Według ekspertów tej instytucji odsetek bezrobotnych wzrósł w lutym do 10,9% z 10,5% w styczniu. W liczbach bezwzględnych wzrost bezrobotnych wyniósł 84 tys. (liczba bezrobotnych zwiększyła się w porównaniu do stycznia po raz pierwszy od 5 lat).

Szacunek MPiPS jest zgodny z naszą prognozą zatrudnienia w sektorze przedsiębiorstw (-50 tys. w ujęciu miesięcznym, co przekłada się na dynamikę równą -0,8% w ujęciu rocznym). Warto w tym kontekście pamiętać, że faktyczna stopa bezrobocia podana przez GUS może być wyższa z uwagi na prognozowane zmniejszenie zasobu pracujących (w swoich wyliczeniach MPiPS stosuje szacunek zatrudnienia w gospodarce na koniec poprzedniego miesiąca).

Choć w obecnym wzroście bezrobocia znajduje się wiele czynników sezonowych, coraz wyraźniej obecne są także komponenty cykliczne, które sprawiają, że stopa bezrobocia będzie rosła także w kolejnych miesiącach. Hamowanie gospodarki wzmacnia dążenia przedsiębiorstw do obniżek kosztów. Po działaniach korekcyjnych związanych z obciążeniem liczby nadgodzin a także skróceniem tygodnia pracy, obecnie przyszła pora na redukcję zatrudnienia. Z liczby zgłoszonych ofert pracy widać wyraźnie, że zmniejsza się naturalny ruch na rynku pracy; w lutym do urzędów pracy trafiło 63 tys. ofert pracy (o 1/3 mniej niż w analogicznym miesiącu poprzedniego roku). Większa elastyczność przedsiębiorstw implikuje dalsze zwolnienia; w konsekwencji stopa bezrobocia może do końca roku osiągnąć 13,5% a w przyszłym zbliżyć się do 14%. Paradoksalnie, wzrost współczynnika aktywności zawodowej (powroty z zagranicy) może w obecnych warunkach zawyżać stopę bezrobocia, gdyż większość emigrantów (ze względu na pogorszenie koniunktury) zasili najprawdopodobniej szeregi bezrobotnych, a nie pracujących.

Posiedzenie RPP, 25. marca

Decyzja RPP	Prawdopodobieństwo decyzji (wyliczone według krzywej OIS*)
Stopy bez zmian	50%
Obniżka o 25 bps	50%
Obniżka o 50 bps	0%
Obniżka o 75 bps.	0%

* OIS – Overnight Index Swap

Ceny terminowe ropy Brent (baryłka, USc)

Kontrakt	Ask	Zmiana
APR9	4209	67
MAY9	4321	63
JUN9	4439	49

Data: 2009-03-12

Godzina: 9:13:32

Rynek walutowy

Fixing NBP	
EUR/PLN	USD/PLN
4,6050	3,6342

EUR/USD 1,2800 EUR/JPY 123,30 EUR/PLN 4,6100 USD/PLN 3,6015

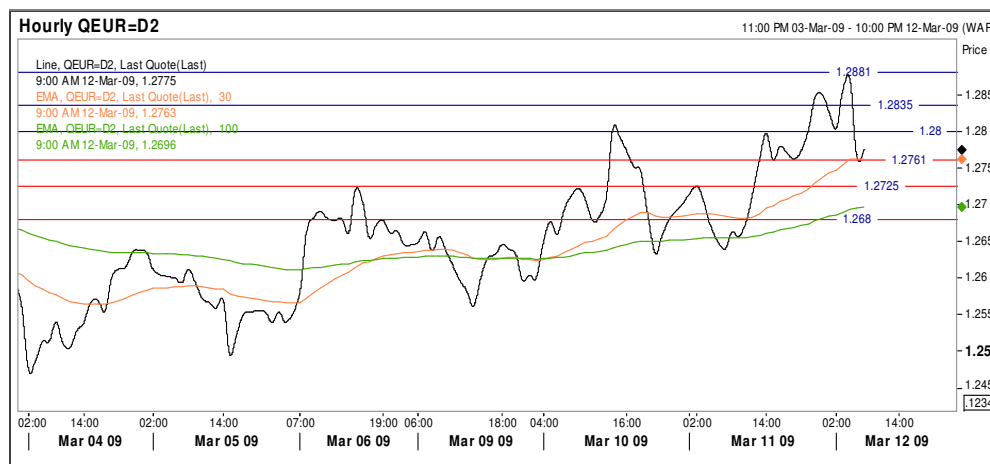
Rally na światowych giełdach sprzyjało umocnieniu wspólnej waluty podczas wczorajszej sesji. Kurs EURUSD wzrósł z okolic 1,26 do poziomów bliskich 1,28, po czym ustabilizował się w przedziale 1,2800-85. Realizacja zysków pod koniec sesji azjatyckiej i dzisiejsze otwarcie na poziomie 1,2764. Wynik dzisiejszych danych o sprzedaży detalicznej może być istotny dla sytuacji na parkietach giełdowych, a te wyznaczą kierunek EURUSD.

Wzrosty na światowych giełdach stały się wczoraj wyraźnym wsparciem dla polskiej waluty. EURPLN przełamał psychologiczny poziom 4,60, schodząc (dwukrotnie w czasie sesji) nawet poniżej 4,58. Na rynku zaczęło się spekulować o stop-lossach graczy z długą pozycją w euro. Dziś wszystko ponownie zależy od sytuacji na światowych giełdach. Zatrzymanie rally spowoduje pogorszenie nastrojów w regionie i prawdopodobnie przyczyni się do ponownego osłabienia polskiej waluty.

Krótkoterminowe prognozy, EUR/USD

Trend wzrostowy euro może się utrzymać o ile poziom wsparcia 1,2735/25 powstrzyma dalszą wyprzedź; koniec tygodnia może przynieść test silnego poziomu oporu 1,2880/1,2905..

wsparcie	Opór
1,2760	1,2880
1,2725	1,2835
1,2680	1,2800

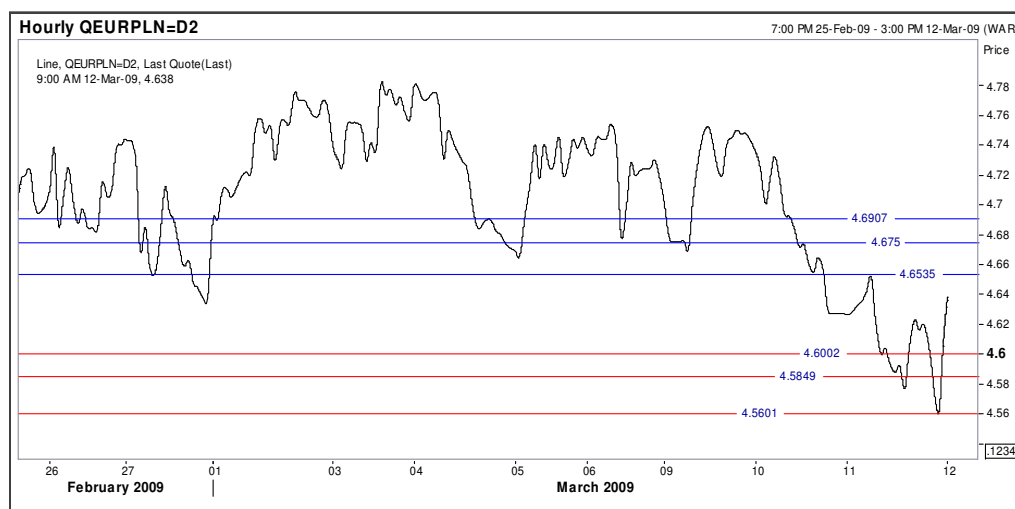


Źródło: Reuter

Krótkoterminowe prognozy, Złoty

Po odbiciu od poziomu wsparcia 4,56 prawdopodobna konsolidacja w paśmie 4,5850-4,6500. Silny poziom oporu ok. 4,69/4,70.

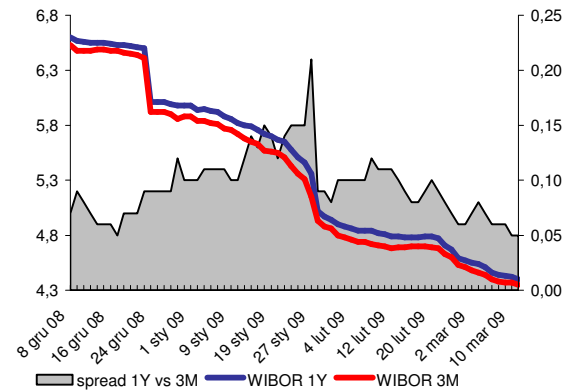
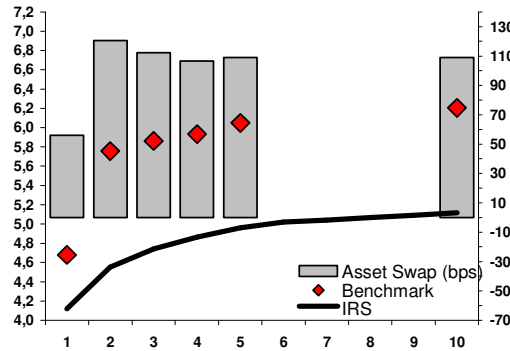
Wsparcie	opór
4,6000	4,6900
4,5850	4,6750
4,5600	4,6535



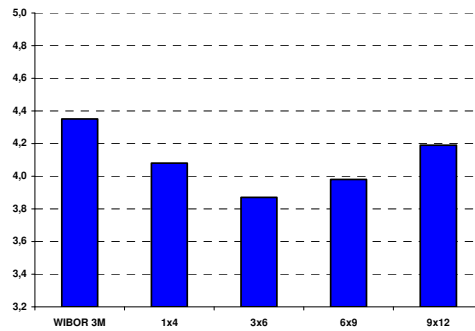
Źródło: Reuters

Rynek stopy procentowej, Złoty

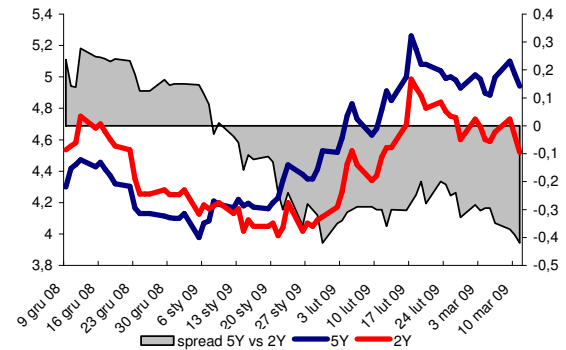
IRS	BID	ASK
1Y	4,08	4,16
2Y	4,50	4,60
3Y	4,69	4,79
4Y	4,82	4,91
5Y	4,91	5,01
6Y	4,97	5,07
7Y	5,00	5,08
8Y	5,02	5,11
9Y	5,05	5,13
10Y	5,07	5,16



depo	BID	ASK
ON	2,72	3,02
1M	3,85	4,05
3M	4,15	4,35



FRA	BID	ASK
1x2	3,91	3,96
1x4	4,03	4,08
3x6	3,82	3,87
6x9	3,93	3,98
9x12	4,14	4,19



UWAGA!

NINIEJSZE OPRACOWANIE STANOWI WYRAZ NAJLEPSZEJ WIEDZY AUTORÓW POPARTEJ INFORMACJAMI Z KOMPETENTNYCH RYNKOWYCH ŹRÓDEŁ, JEDNAKŻE NIE MOŻEMY GWARANTOWAĆ ICH PEŁNEJ WIARYGODNOŚCI I KOMPLETNOŚCI. WSZELKIE OCENY ZAWARTE W NINIEJSZYM DOKUMENCIE WYRAŻAJĄ NASZE OPINIE W DNIU WYDANIA RAPORTU I MOGĄ BYĆ ZMIENIONE PRZEZ AUTORÓW BEZ UPRZEDNIEGO POWIADOMIENIA. INFORMACJE, NA KTÓRE POWOŁUJĄ SIĘ W NINIEJSZYM OPRACOWANIU AUTORZY NIEKONIECZNIE POZOSTAJĄ W ZGODZIE Z OPINIAMI BRE BANKU. KWOTOWANIA WSKAZANE W OPRACOWANIU SĄ ŚREDNIMI POZIOMAMI ZAMKNIĘCIA RYNKU MIĘDZYBANKOWEGO Z DNIA POPRZEDNIEGO I MAJĄ CHARAKTER WYŁĄCZNIE INFORMACYJNY. NIE SĄ ZATEM PORADĄ, REKOMENDACJĄ, OFERTĄ DOTYCZĄCĄ KUPNA LUB SPRZEDAŻY INSTRUMENTÓW FINANSOWYCH I NIE NALEŻY ICH TAK TRAKTOWAĆ. PROGNOZY WSKAZANE W NINIEJSZYM DOKUMENCIE NIE GWARANTUJĄ OSIĄGNIĘCIA ZYSKÓW PRZEZ INWESTORA DZIAŁAJĄCEGO NA ICH PODSTAWIE. AUTORZY OŚWIADCZAJĄ, ŻE INWESTOR NIE POWINIEN DZIAŁAĆ WYŁĄCZNIE NA PODSTAWIE NINIEJSZEGO OPRACOWANIA, BEZ ZASIĘGNIĘCIA NIEZALEŻNEJ PROFESJONALNEJ PORADY INWESTYCYJNEJ. JAKĄKOLWIEK ODPOWIEDZIALNOŚĆ BRE BANKU SA, JEGO ZARZĄDU, PRACOWNIKÓW, WSPÓŁPRACOWNIKÓW, KOOPERANTÓW, AGENTÓW Z TYTUŁU PODJĘCIA PRZEZ JAKĄKOLWIEK OSOBĘ DZIAŁAŃ LUB ZANIECHAŃ W ZWIĄZKU Z NINIEJSZYM OPRACOWANIEM JEST WYŁĄCZONA. DYSTRYBUCJA LUB PRZEDRUK CZĘŚCI LUB CAŁOŚCI OPRACOWANIA MOŻLIWA JEST ZA UPRZEDNIĄ PISEMNIĄ ZGODĄ AUTORÓW.