



Dzisiejsze publikacje danych/wydarzenia

KRAJ	GODZINA	WSKAŹNIK	ZA OKRES	BRE	KONSENSUS	POPZEDNIO
EUR	10:00	PMI w usługach, final	kwiecień	-	43,1pkt.	40,8pkt.

Makroekonomia

Wzrost indeksu ISM w usługach

Indeks ISM dla sektora usług wzrósł w kwietniu do 43,7pkt. wobec 40,8pkt. przed miesiącem. Poprawę odnotowano w zakresie wszystkich indeksów publikowanych łącznie z odczytem headline, oprócz oszacowania zapasów. Choć pozostają one na poziomie poniżej 50pkt. – co odpowiada comiesięcznemu zmniejszeniu stanu zapasów – przedsiębiorcy i tak uznają ich poziom za nadmierny. Szczególny wzrost indeksu (ciągle jednak poniżej 50pkt.) odnotowano w przypadku nowych zamówień, co zresztą przypomina zachowanie identycznego komponentu w indeksie ISM sporządzanym dla przemysłu.

Komentarze przedsiębiorców dołączone do publikacji pozostają w dalszym ciągu raczej pesymistyczne, choć pojawiają się kolejne przebłyski optymizmu. Na szczególną uwagę zasługują komentarze firm działających na rynku nieruchomości – pojawiają się wyraźne sygnały, że rynek ten najgorsze ma już za sobą (co zresztą pozostaje spójne z nieco lepszymi danymi z rynku domów).

Indeksy koniunktury powoli pną się do góry. Utrzymanie takiego tempa ich wzrostu oznacza, że w drugiej połowie roku prawdopodobnie mogą one przekroczyć poziom 50pkt. co będzie wyraźnym sygnałem ożywienia. Podobnego zachowania gospodarki możemy się spodziewać bazując na danych z rachunków narodowych (ostatnio opublikowane szacunki PKB), które potwierdzają wyższy optymizm konsumentów (dodatnia kontrybucja konsumpcji) oraz zbliżający się do końca cykl zapasów, co skłoni producentów do zwiększenia produkcji i wydaje się spójne z obserwowaną poprawą sytuacji w zakresie nowych zamówień. W II kwartale dynamika PKB może być zbliżona do zera, natomiast w III pojawi się już najprawdopodobniej wzrost. W tej sytuacji nadchodzący impuls fiskalny spełni rolę katalizatora ożywienia. Z uwagi jednak na globalny wzrost awersji do ryzyka, zmniejszenie zadłużenia i wolumenu kredytu, odbicie gospodarcze będzie prawdopodobnie znacznie wolniejsze niż w okresach po wcześniejszych recesjach. Z tego też względu nawet późne wprowadzenie pakietu fiskalnego (w efekcie oddziałujące pro-cyklicznie) nie spowoduje napięć inflacyjnych a stopy procentowe zostaną utrzymane na niskim poziomie przez 1-2 lat.

Posiedzenie RPP, 27. maja

Decyzja RPP	Prawdopodobieństwo decyzji (wyliczone według krzywej OIS*)
Stopy bez zmian	100%
Obniżka o 25 bps	0%
Obniżka o 50 bps	0%
Obniżka o 75 bps.	0%

* OIS – Overnight Index Swap

Ceny terminowe ropy Brent (baryłka, USc)

Kontrakt	Ask	Zmiana
JUN9	54,05	-0,07
JUL9	55,18	-0,10
AUG9	56,28	-0,16

Data: 2009-05-06

Godzina: 9:04:53

Rynek walutowy

Fixing NBP	
EUR/PLN	USD/PLN
4,3513	3,2548

EUR/USD 1,3260 EUR/JPY 130,25 EUR/PLN 4,3800 USD/PLN 3,3030

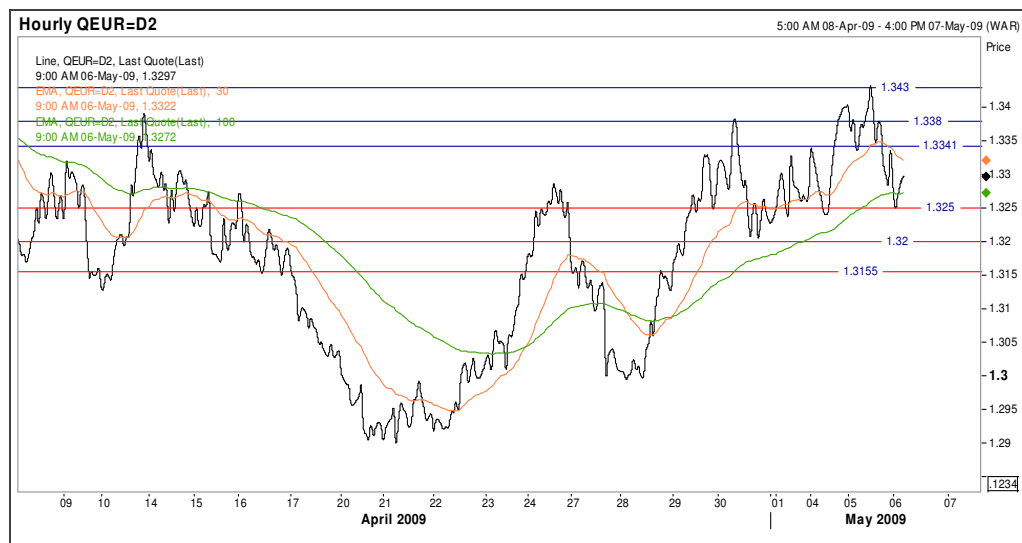
Wczorajszy dzień pod znakiem umocnienia dolara w parze EURUSD, co wspomagał spadek indeksów giełdowych. Skala umocnienia została zatrzymana na poziomie 1,3271 podczas sesji azjatyckiej. Od tamtej pory umacnia się euro – dalsze spadki giełdowych indeksów będą dziś wsparciem dla dolara, choć dodatnia korelacja EURUSD i giełdowych indeksów nie jest już tak mocna jak ostatnio.

Złoty bardziej stabilny w czasie wczorajszej sesji (oczywiście w odniesieniu do niedawnej kilkumiesięcznej historii). W drugiej połowie sesji spadki na giełdach przyniosły pewne pogorszenie sentymentu na polskiej walucie. Do dwóch prób osłabienia złotego doszło już na zakończenie sesji, kiedy to złoty zbliżył się do poziomu 4,37 wobec euro. Noc dość spokojna. Dziś oczekujemy osłabienia złotego. Będzie to po części reakcja na (upublicznione już kilka dni temu) negatywne prognozy wskaźników fiskalnych dla Polski.

Krótkoterminowe prognozy, EUR/USD

Zdecydowana realizacja zysków z poziomu 1,3430 – ewentualna konsolidacja poniżej poziomu oporu 1,3340 może skłonić do głębszej korekty (osłabienia) euro; silny poziom wsparcia 1,3170/50.

wsparcie	Opór
1,3250	1,3430
1,3200	1,3380
1,3155	1,3340

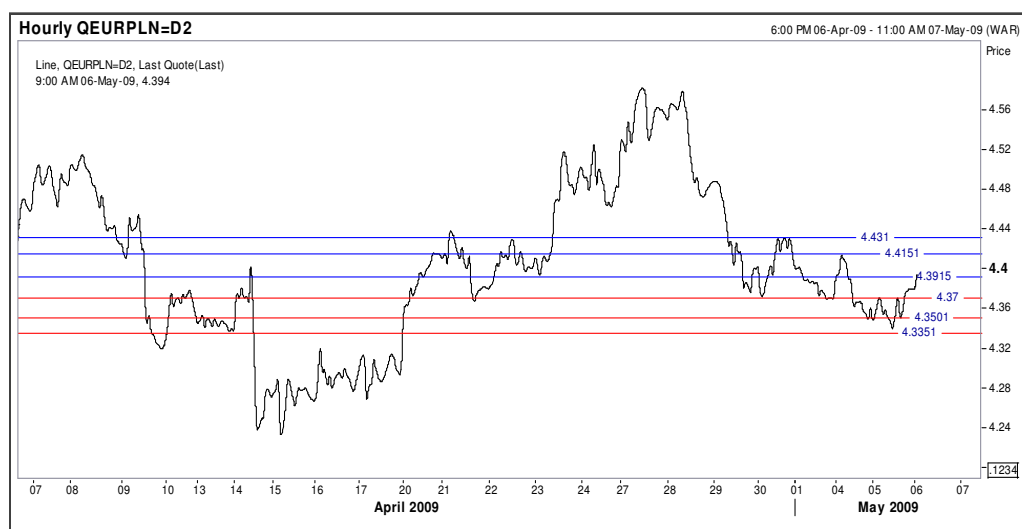


Źródło: Reuter

Krótkoterminowe prognozy, Złoty

Realizacja zysków od poziomu (wsparcia) 4,3350; obecne pogorszenie nastrojów na rynkach bazowych sprzyja ponownemu osłabieniu PLN - prawdopodobny test poziomów oporu 4,3915/4,4150. Silny poziom wsparcia ok. 4,34/4,3350.

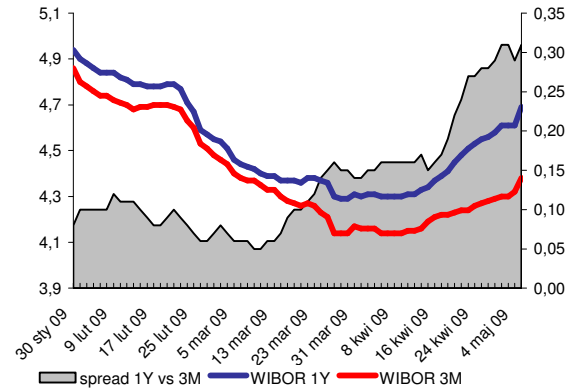
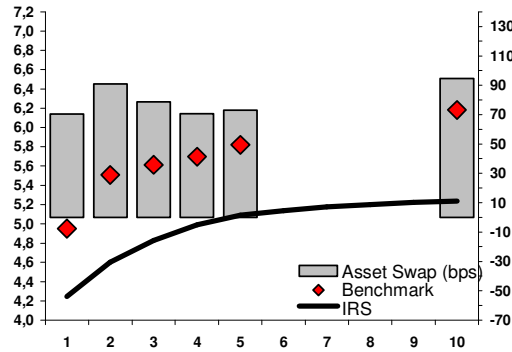
Wsparcie	opór
4,3700	4,4310
4,3500	4,4150
4,3350	4,3915



Źródło: Reuters

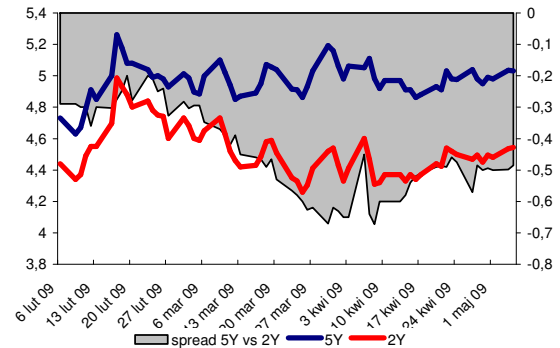
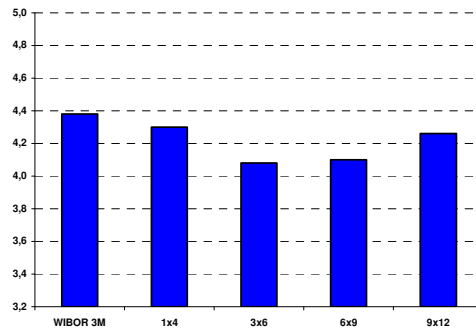
Rynek stopy procentowej, Złoty

IRS	BID	ASK
1Y	4,21	4,28
2Y	4,55	4,65
3Y	4,78	4,87
4Y	4,94	5,04
5Y	5,04	5,14
6Y	5,09	5,18
7Y	5,13	5,23
8Y	5,15	5,25
9Y	5,17	5,27
10Y	5,19	5,29



depo	BID	ASK
ON	3,50	3,80
1M	3,64	3,84
3M	4,21	4,41

FRA	BID	ASK
1x2	3,73	3,79
1x4	4,25	4,30
3x6	4,02	4,08
6x9	4,04	4,10
9x12	4,20	4,26



UWAGA!

NINIEJSZE OPRACOWANIE STANOWI WYRAZ NAJLEPSZEJ WIEDZY AUTORÓW POPARTEJ INFORMACJAMI Z KOMPETENTNYCH RYNKOWYCH ŹRÓDEŁ, JEDNAKŻE NIE MOŻEMY GWARANTOWAĆ ICH PEŁNEJ WIARYGODNOŚCI I KOMPLETNOŚCI. WSZELKIE OCENY ZAWARTE W NINIEJSZYM DOKUMENCIE WYRAŻAJĄ NASZE OPINIE W DNIU WYDANIA RAPORTU I MOGĄ BYĆ ZMIENIONE PRZEZ AUTORÓW BEZ UPRZEDNIEGO POWIADOMIENIA. INFORMACJE, NA KTÓRE POWOŁUJĄ SIĘ W NINIEJSZYM OPRACOWANIU AUTORZY NIEKONIECZNIE POZOSTAJĄ W ZGODZIE Z OPINIAMI BRE BANKU. KWOTOWANIA WSKAZANE W OPRACOWANIU SĄ ŚREDNIMI POZIOMAMI ZAMKNIĘCIA RYNKU MIĘDZYBANKOWEGO Z DNIA POPRZEDNIEGO I MAJĄ CHARAKTER WYŁĄCZNIE INFORMACYJNY. NIE SĄ ZATEM PORADĄ, REKOMENDACJĄ, OFERTĄ DOTYCZĄCĄ KUPNA LUB SPRZEDAŻY INSTRUMENTÓW FINANSOWYCH I NIE NALEŻY ICH TAK TRAKTOWAĆ. PROGNOZY WSKAZANE W NINIEJSZYM DOKUMENCIE NIE GWARANTUJĄ OSIĄGNIĘCIA ZYSKÓW PRZEZ INWESTORA DZIAŁAJĄCEGO NA ICH PODSTAWIE. AUTORZY OŚWIADCZAJĄ, ŻE INWESTOR NIE POWINIEN DZIAŁAĆ WYŁĄCZNIE NA PODSTAWIE NINIEJSZEGO OPRACOWANIA, BEZ ZASIĘGNIĘCIA NIEZALEŻNEJ PROFESJONALNEJ PORADY INWESTYCYJNEJ. JAKAKOLWIEK ODPOWIEDZIALNOŚĆ BRE BANKU SA, JEGO ZARZĄDU, PRACOWNIKÓW, WSPÓŁPRACOWNIKÓW, KOOPERANTÓW, AGENTÓW Z TYTUŁU PODJĘCIA PRZEZ JAKĄKOLWIEK OSOBĘ DZIAŁAŃ LUB ZANIECHAŃ W ZWIĄZKU Z NINIEJSZYM OPRACOWANIEM JEST WYŁĄCZONA. DYSTRYBUCJA LUB PRZEDRUK CZĘŚCI LUB CAŁOŚCI OPRACOWANIA MOŻLIWA JEST ZA UPRZEDNIĄ PISEMNIĄ ZGODĄ AUTORÓW.