

21 lutego 2017

## Raport Dzienny

### Departament Analiz Ekonomicznych

Ernest Pytlarczyk  
główny ekonomista  
tel. +48 22 829 01 66  
[ernest.pytlarczyk@mbank.pl](mailto:ernest.pytlarczyk@mbank.pl)

Marcin Mazurek  
starszy analityk  
tel. +48 22 829 01 83  
[marcin.mazurek@mbank.pl](mailto:marcin.mazurek@mbank.pl)

Piotr Bartkiewicz  
analityk  
tel. +48 22 526 70 34  
[piotr.bartkiewicz@mbank.pl](mailto:piotr.bartkiewicz@mbank.pl)

Karol Klimas  
analityk  
tel. +48 22 829 02 56  
[karol.klimas@mbank.pl](mailto:karol.klimas@mbank.pl)

**mBank S.A.**  
Senatorska 18  
00-950 Warszawa  
tel. +48 22 829 00 00  
fax. +48 22 829 00 33  
<http://www.mbank.pl>

## Kalendarium danych

### Dane z Polski i zagranicy o potencjalnym wpływie na rynek krajowy

Godzina	Kraj	Zmienna	Okres	Prognoza		Poprzednio	Odczyt
				mBank	konsensus		
<b>20.02.2017 PONIEDZIAŁEK</b>							
16:00	EUR	Kon.konsumencka KE (pkt.) <i>wstępny</i>	lut	-4.9		-4.8 ( r)	-6.2
<b>21.02.2017 WTOREK</b>							
9:00	FRA	PMI w przemyśle (pkt.) <i>wstępny</i>	lut	53.7		53.6	
9:00	FRA	PMI w usługach (pkt.) <i>wstępny</i>	lut	54.2		54.1	
9:30	GER	PMI w przemyśle (pkt.) <i>wstępny</i>	lut	56.2		56.4	
9:30	GER	PMI w usługach (pkt.) <i>wstępny</i>	lut	53.7		53.4	
10:00	EUR	PMI w przemyśle (pkt.) <i>wstępny</i>	lut	55.0		55.2	
10:00	EUR	PMI w usługach (pkt.) <i>wstępny</i>	lut	53.8		53.7	
15:45	USA	PMI w przemyśle (pkt.) <i>wstępny</i>	lut	54.7		55.0	
15:45	USA	PMI w usługach (pkt.) <i>wstępny</i>	lut	55.7		55.8	
<b>22.02.2017 ŚRODA</b>							
10:00	GER	Indeks Ifo - oczekiwania (pkt.)	lut	103.2		103.2	
10:00	GER	Indeks Ifo - bieżąca sytuacja (pkt.)	lut	116.7		116.9	
11:00	EUR	CPI r/r (%) <i>finalny</i>	sty	1.8		1.1	
16:00	USA	Sprzedaż domów na r. wtórnym (mln)	sty	5.55		5.49	
20:00	USA	Minutes FOMC	sty				
<b>23.02.2017 CZWARTEK</b>							
8:00	GER	PKB kw/kw (%) <i>finalny</i>	Q4			0.4	
10:00	POL	Stopa bezrobocia (%)	sty	8.6	8.7	8.3	
14:30	USA	Nowo zarejestrowani bezrobotni (tys.)	18.02			239	
<b>24.02.2017 PIĄTEK</b>							
16:00	USA	Sprzedaż domów na r. pierwotnym (tys.)	sty	575		536	
16:00	USA	Wsk. kon. U. Michigan (pkt.) <i>finalny</i>	lut	96.0		95.7	

## Dziś zostaną opublikowane...

**Gospodarka globalna** Dzień pod znakiem publikacji indeksów koniunktury w Europie i w Stanach Zjednoczonych. Można spodziewać się stabilizacji koniunktury w lutym, zarówno w przemyśle, jak i w usługach.

## Najważniejsze wydarzenia i komentarze

- MR: Produkcja przemysłowa w lutym wzrosła o ok. 3 proc.
- MF: Nadwyżka budżetu po styczniu wyniosła 6,749 mld zł. Wpływy budżetu z podatku od niektórych instytucji finansowych po styczniu wyniosły 368 mln zł tj. 9,4 proc. planu rocznego.
- MF sprzedało na przetargu bony 27T za 726,60 mln zł przy popycie 1 831,6 mln zł i rentowności 1,520 proc.

Decyzja RPP (08.03.2017)	Prawdopodobieństwo wyliczone z instrumentów krótkiej stopy proc.	Obligacje	Otwarcie (%)	Zmiana (pp.)
podwyżka 25 bps	0%	GERGB 10Y	0.318	-0.001
stopy bez zmian	100%	USAGB 10Y	2.436	0.011
obniżka 25 bps	0%	POLGB 10Y	3.880	0.002
<b>PROGNOZA mBanku</b>	<b>bez zmian</b>	Dotyczy benchmarków Reuters		

## EURUSD fundamentalnie

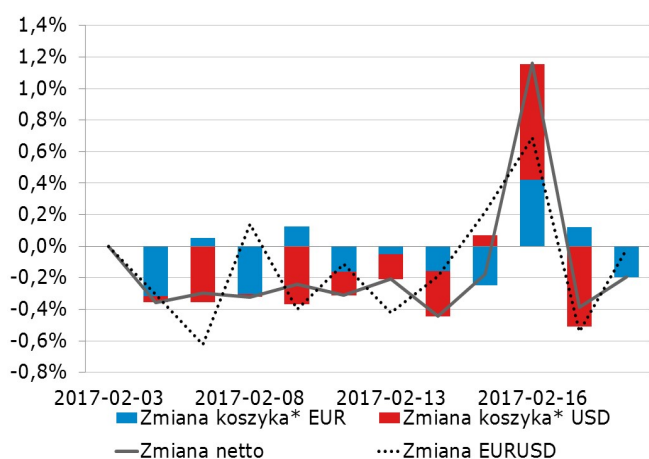
EURUSD na płytkim rynku (święto w USA) wytrzymał cały dzień powyżej poziomu 1,06 i w bardzo wąskim zakresie wahań (1,0605-1,0630), ale wystarczyło kilka minut dziś w nocy, by ten poziom został złamany z impetem. Dziś startujemy z piątką z przodu na kursie, a kalendarz wypełniają publikacje indeksów koniunktury (PMI w strefie euro i w Stanach Zjednoczonych). Tym niemniej, EURUSD powinien spadać niezależnie od kierunku dzisiejszych (czy nawet kolejnych) zaskoczeń. Brak danych inflacyjnych w strefie euro powinien oddać uwagę od posiedzenia EBC (dobra koniunktura jest i tak zdyskontowana), za to apetyt na ryzyko i możliwość kontynuacji spekulacji na temat marcowego posiedzenia FOMC stwarzają przestrzeń do dalszego umocnienia dolara.

## EURUSD technicznie

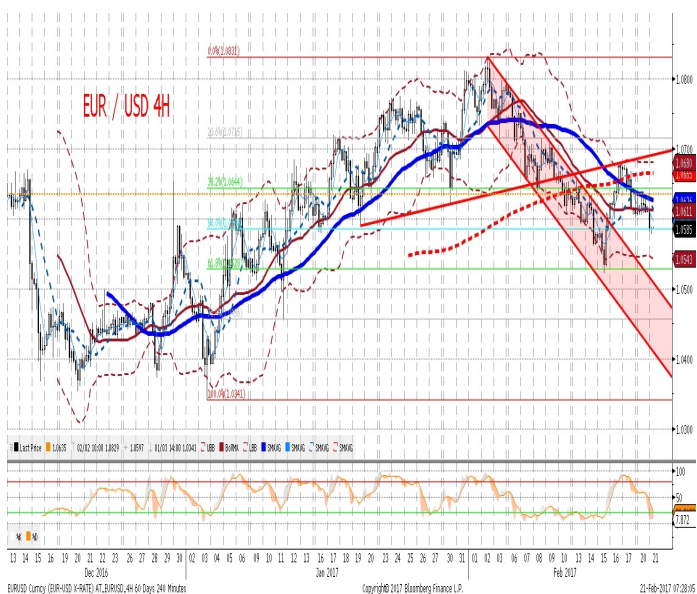
**Pozycja:** Otwieramy po 1,0587 pozycję short z S/L 1,0647. Przy bardzo małej zmienności, notowania EURUSD znajdowały się wczoraj w wąskich nożycach pomiędzy MA30, a MA55 na wykresie 4h. Dzisiaj jeszcze w godzinach nocnych kurs spadł dynamicznie o prawie pół figury, zaatakowana została MA55 na wykresie dziennym. Ruch ten wskazuje na powrót do trendu spadkowego, krótka korekta wzrostowa zakończyła się na linii dawnego trendu wzrostowego. Przestrzeń do spadku nie jest wolna od wsparć (niecałe pół figury poniżej aktualnych notowań znajduje się minimum lokalne / Fibo 61,8%), jednak jej potencjalny zasięg jest spory (teoretycznie do minimum 1,0341). Otwieramy ponownie pozycję short.

Wsparcie	Opór
1,0553	1,1300
1,0341	1,1035
1,0000	1,0831

### Dekompozycja zmian EUR/USD



\* Koszyki walutowe wyceniane są jako ważona średnia geometryczna notowań względem GBP, JPY, CAD, CHF.



## EURPLN fundamentalnie

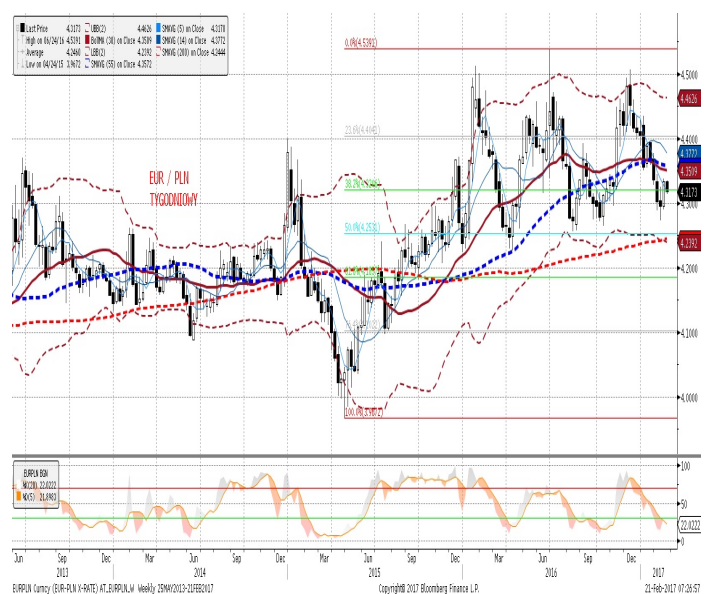
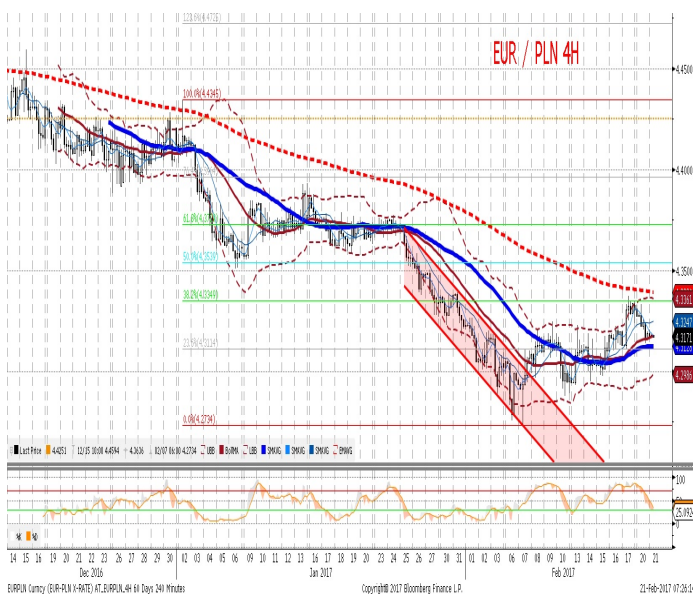
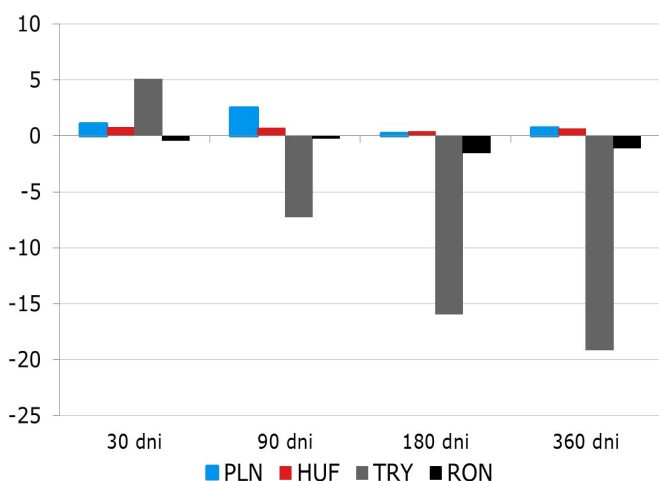
EURPLN nieznacznie spadł podczas wczorajszej sesji. Ruch odbył się w granicach wyznaczonych jeszcze przez poprzednią sesję, a więc można mówić o klasycznym „inside day”, z którego nie warto wyciągać żadnych daleko idących wniosków. Uważamy, że w krótkim terminie EURPLN osiągnął dno. W najbliższym czasie zetrze się ze sobą kilka przeciwstawnych czynników. Z jednej strony ujemna realna stopa procentowa na depozytach w PLN oraz spore ryzyko dla dłuższych instrumentów dłużnych (inflacja, dryf stóp wolnych od ryzyka w górę), z drugiej zapewne spory jeszcze potencjał warszawskiej giełdy, z którą złoty przejawiał dużą korelację, napędzany i relatywnie niskimi wycenami do spółek europejskich i oczekiwaniami na wyższy wzrost. Uważamy, że w najbliższym czasie prym będą wiodły czynniki negatywne jako te mniej zdyskontowane względem tych pozytywnych, zdyskontowanych w większym stopniu.

## EURPLN technicznie

**Pozycja:** Otwieramy po 4,3167 pozycję long z S/L 4,3030. Kurs EURPLN ostatecznie nie przebił poziomu oporu w okolicy 4,3350 (MA30 na dziennym i Fibo 38,2% na 4h), po czym skorygował się o ponad półtorej figury w dół. Wszystko wygląda na to, że notowania pozostaną poza kanałem spadkowym na wykresie dziennym, jednak impuls wzrostowy powstały po wybieniu z tej formacji wygasł. Wczorajszy ruch w dół ostatecznie zatrzymał się na średnich ruchomych na wykresie 4h. Utrzymał się przy stosunkowo łagodnym kilkudniowym trendzie wzrostowym. Uwzględniając także szerszy aspekt (odbicie od długiego trendu wzrostowego), widzimy okazję do ponownego wejścia long. Na razie zagramy bez zlecenia T/P.

Wsparcie	Opór
4,2906	4,5064
4,2654	4,4038
4,2269	4,3349/90

**Ruchy walutowe w regionie (względem EUR).  
Wzrost - aprecjacja, spadek - deprecjacja, w %.**



IRS	BID	ASK
1Y	1.78	1.82
2Y	2.04	2.07
3Y	2.19	2.23
4Y	2.37	2.41
5Y	2.54	2.58
6Y	2.66	2.70
7Y	2.79	2.82
8Y	2.87	2.91
9Y	2.95	2.98
10Y	3.02	3.06

depo	BID	ASK
ON	1.40	1.80
1M	1.45	1.85
3M	1.77	1.97

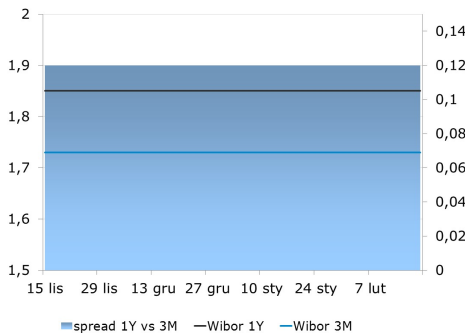
FRA	BID	ASK
1x2	1.66	1.69
1x4	1.72	1.75
3x6	1.74	1.77
6x9	1.78	1.81
9x12	1.86	1.89

Fixing NBP	
EUR/PLN	4.3227
USD/PLN	4.0692
CHF/PLN	4.0564

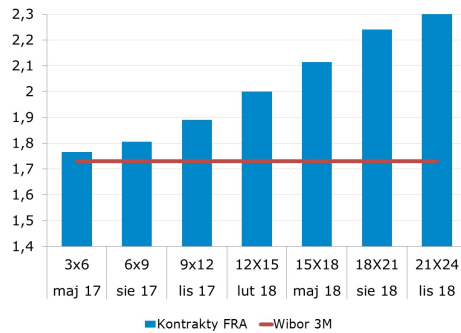
  

Poziomy otwarcia	
EUR/USD	1.0609
EUR/JPY	119.98
EUR/PLN	4.3149
USD/PLN	4.0675
CHF/PLN	4.0554

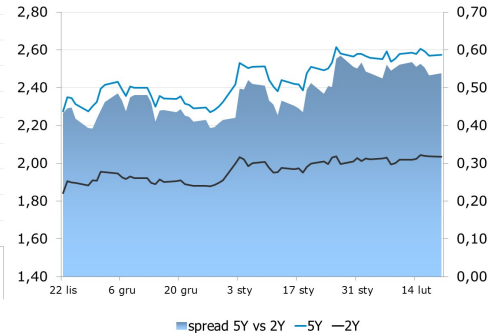
### WIBOR 3M i 1Y



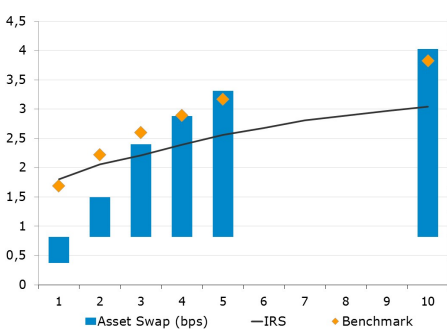
### WIBOR 3M i stawki FRA



### IRS 5Y i 2Y



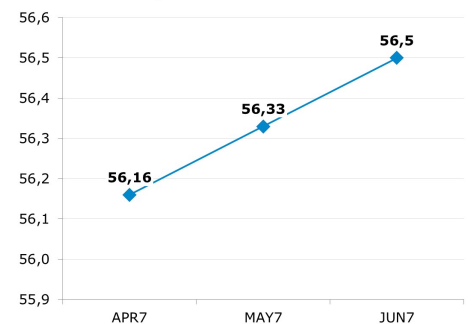
### Asset swap i IRS



### Indeks cen ropy naftowej



### Brent, krzywa



#### Uwaga!

Niniejsza publikacja została przygotowana w celu promocji i reklamy zgodnie z definicją zawartą w paragrafie 9, ustęp 1 rozporządzenia Ministra Finansów z dnia 20. listopada 2009 w sprawie trybu i warunków postępowania firm inwestycyjnych, banków, o których mowa w art. 70 ust. 2 ustawy o obrocie instrumentami finansowymi, oraz banków powierniczych. Opracowanie stanowi wyraz najlepszej wiedzy autorów opartej na informacji z kompetentnych rynkowych źródeł, jednakże nie możemy gwarantować ich pełnej wiarygodności i kompletności. Wszelkie oceny zawarte w niniejszym dokumencie wyrażają nasze opinie w dniu wydania raportu i mogą być zmienione przez autorów bez uprzedniego powiadomienia. Informacje, na które powołują się w niniejszym opracowaniu autorzy niekoniecznie pozostają w zgodzie z opiniami mBanku S.A. Kwotowania wskazane w opracowaniu są średnimi poziomami zamknięcia rynku międzybankowego z dnia poprzedniego i mają charakter wyłącznie informacyjny. Nie są zatem poradą, rekomendacją, ofertą dotyczącą kupna lub sprzedaży instrumentów finansowych i nie należy ich tak traktować. Prognozy wskazane w niniejszym dokumencie nie gwarantują osiągnięcia zysków przez inwestora działającego na ich podstawie. mBank S.A. (lub jego pracownicy) może posiadać na rachunku własnym lub może zawierać transakcje kupna/sprzedaży instrumentów opisanych w niniejszej publikacji. Autorzy oświadczają, że inwestor nie powinien działać wyłącznie na podstawie niniejszego opracowania, bez zasięgnięcia niezależnej profesjonalnej porady inwestycyjnej. Jakakolwiek odpowiedzialność mBanku S.A., jego zarządu, pracowników, współpracowników, kooperantów, agentów z tytułu podjęcia przez jakąkolwiek osobę działań lub zaniechań w związku z niniejszym opracowaniem jest wyłączona. Dystrybucja lub przedruk części lub całości opracowania możliwa jest za uprzednią pisemną zgodą autorów.